

## AVIVA SİGORTA ANONİM ŞİRKETİ'NDEN

**ÇIKARILMIŞ SERMAYEMİZİN 25.000.000,00 YENİ TÜRK LİRASINDAN 50.000.000,00 YENİ TÜRK LİRASINA ARTIRILMASI VE NAKİT KARŞILIĞI ARTIRILAN 25.000.000,00 YENİ TÜRK LİRALIK SERMAYEYİ TEMSİL EDECEK PAYLARIN SATIŞI İLE İLGİLİ İZAHNAMEDİR.**

**BU SERMAYE ARTIRIMI NEDENİYLE ÇIKARILACAK PAYLAR SERMAYE PİYASASI KURULU'NCA 27/10/2008 TARİH VE 86/1071 SAYI İLE KAYDA ALINMIŞTIR. ANCAK KAYDA ALINMA ORTAKLIĞIMIZIN VE PAYLARININ KURUL VEYA KAMUCA TEKEFFÜLÜ ANLAMINA GELMEZ.**

**SERMAYE PİYASASI KANUNU UYARINCA, İZAHNAME VE EKLERİ İLE SİRKÜLERLERDE YER ALAN BİLGİLERİN GERÇEĞİ DÜRÜST BİR BİÇİMDE YANSITMASINDAN İHRAÇÇILAR SORUMLUDUR. ANCAK, KENDİLERİNDEN BEKLENEN ÖZENİ GÖSTERMEYEN ARACI KURULUŞLARA DA ZARARIN İHRAÇÇILARA TAZMİN ETTİRİLEMEYEN KISMI İÇİN MÜRACAAT EDİLEBİLİR. BAĞIMSIZ DENETİM KURULUŞLARI İSE, DENETLEDİKLERİ MALİ TABLO VE RAPORLARA İLİŞKİN OLARAK HAZIRLADIKLARI RAPORLARDAKİ YANLIŞ VE YANILTICI BİLGİ VE KANAATLER NEDENİYLE DOĞABİLECEK ZARARLARDAN HUKUKEN SORUMLUDUR.**

**Diğer Kamu Kurumlarından Alınan Görüşler:** Hazine Müsteşarlığı'nın 20 Ağustos 2008 tarih ve B.02.1.HZN.0/10/02.02-37988 sayılı yazısında Şirket'in sermayesinin 25.000.000,-YTL'den 50.000.000,-YTL'ye artırılması nedeniyle ihraç edeceği payların kayda alınmasında sigortacılık mevzuatı ve mali bünyesi açısından bir sakınca bulunmadığı ve izahname ile sirkülerlere eklenecek bir husus olmadığı belirtilmiştir.

### I. ORTAKLIĞIMIZ HAKKINDA BİLGİLER

#### A. TANITICI BİLGİLER

1.	Ticaret Unvanı	:	AVIVA SİGORTA A.Ş.
2.	Merkez ve Şube Adresleri	:	GENEL MÜDÜRLÜK Fahrettin Kerim Gökay Cad. No :72-74 34662 Küçükçamlıca-İstanbul  ANKARA BÖLGE MÜDÜRLÜĞÜ Abidin Daver Sok. No:5/8 06551 Çankaya – Ankara  İZMİR BÖLGE MÜDÜRLÜĞÜ Cumhuriyet Bulvarı No:99 Mahmut Rıza İş Merkezi Kat:5 35210 Konak – İzmir  ADANA BÖLGE MÜDÜRLÜĞÜ Kurtuluş Mah. Ziyapaşa Bulvarı No:35 Lütfiye Hanım Apt.Asma Kat 01130 Adana  BURSA BÖLGE MÜDÜRLÜĞÜ Buttim Plaza No:1605 K:5 16250 - Bursa

3.	<b>Fiili Yönetim Yeri (Adresi)</b>	:	GENEL MÜDÜRLÜK Fahrettin Kerim Gökay Cad. No : 72- 74 34662 Küçükçamlıca- İstanbul
4.	<b>Tescil Tarihi, Sicil Numarası ve Ticaret Sicil Memurluğu</b>	:	16.11.1998 - 250323/197894 - İstanbul
5.	<b>Süresi</b>	:	Süresiz
6.	<b>Bilinen Ortak Sayısı</b>	:	Payları nama yazılı olan ve İMKB’de işlem görmeyen ortakları 3 gerçek ve 1 tüzel kişi olmak üzere toplam 4 kişidir. Şirket’in, Merkezi Kayıt Kuruluşu kayıtlarına göre adını gizlemeyen pay sahibi sayısı, 23 Ekim 2008 tarihi itibarıyla 2.659’dur.
7.	<b>Ortaklığın Tabi Olduğu Yasal Mevzuat</b>	:	T.C.Kanunları
8.	<b>Kuruluş Amacı (Faaliyet Konusu)</b>	:	Hayat Dışı Sigortacılık ( Ana Sözleşmenin Amaç ve Konu başlıklı 3. maddesi )

#### B. MEVCUT SERMAYE VE PAYLAR İLE İLGİLİ BİLGİLER

1.	<b>i) Kayıtlı Sermaye Tavanı</b>	:	75.000.000,-YTL
	<b>ii) Çıkarılmış Sermayesi</b>	:	25.000.000,-YTL

2.	<b>Son iki olağan genel kurul toplantısı ve son durum itibarıyla çıkarılmış sermayenin %5 ve fazlasına sahip ortaklar ile tüzel kişi ve yabancı ortaklar arasında dağılımı:</b>
----	---

Ortağın; Ticaret Unvanı/ Adı Soyadı	Sermaye Payı					
	09/04/2007		07/04/2008		20/10/2008	
	( YTL)	(%)	( YTL)	(%)	( YTL)	(%)
Aviva İnternational Holdings Limited	24.660.060	98,6402	24.661.070	98,6442	24.661.070	98,6442
Diğer Ortaklar	339.940	1,3598	339.930	1,3557	339.930	1,3557
<b>TOPLAM</b>	<b>25.000.000</b>	<b>100,0000</b>	<b>25.000.000</b>	<b>100,0000</b>	<b>25.000.000</b>	<b>100,0000</b>

3.	<b>Sermayede ki veya toplam oy hakkı içindeki payları %5 ve fazlası olan gerçek kişi ortakların birbiriyle akrabalık ilişkileri: YOKTUR</b>
----	---

4.	<b>Sermayeye dolaylı yoldan sahip olan gerçek ve tüzel kişilerin;</b>
----	---

Adı Soyadı / Ticaret Unvanı	Sermayede ki Payı	
	Tutarı (YTL)	Oran (%)
Aviva Plc.	24.661.070	98,6442

5.	<b>İhraççı yönetiminde doğrudan ya da dolaylı olarak sözsahibi olan ya da olabilecek hissedarlar:</b>
----	---

Adı Soyadı / Ticaret Unvanı	Sermayedeki Payı	
	Tutarı (YTL)	Oranı (%)
Aviva Plc.	24.661.070	98,6442

6.	<b>Sermayeyi temsil eden payların;</b>
----	--

Grubu	İmtiyaz Türü	Nama/Hamiline Olduğu	Pay Nominal Değeri (YTL )	Toplam (YTL)	Sermayeye Oranı(%)
A	İmtiyazlı*	Nama	0,10	13.722.500	54,89
B	İmtiyazlı**	Nama	0,10	3.742.500	14,97
C	İmtiyazsız	Nama	0,10	7.535.000	30,14
			<b>TOPLAM</b>	<b>25.000.000</b>	<b>100,00</b>

\* Yönetim ve denetim kurulu üyesi aday gösterme imtiyazı , yönetim kurulu üye sayısı imtiyazı, yönetim kurulu kararlarında A Grubundan en az bir yönetim kurulu üyesinin bulunmasına ilişkin imtiyaz

\*\* Yönetim ve denetim kurulu üyesi aday gösterme imtiyazı

Esas Sözleşmenin 23 üncü maddesi gereğince idare meclisi A ve B Grubu azaları arasından seçilecek olup, aza sayısı kaç olursa olsun “A Grubu hissedarları temsil eden azaların sayısı diğer grubu temsil edenlerin sayısından bir fazla olacaktır.” Esas sözleşmenin 30 uncu maddesi gereğince denetçilerden biri A diğeri B Grubu hissedarların adayları arasından seçilecektir. Ayrıca, Esas Sözleşmenin 28 inci maddesi uyarınca Yönetim Kurulu Kararları, içlerinde A Grubu Hissedarları temsil eden Yönetim Kurulu Üyelerinden en az bir azanın da bulunduğu ekseriyetin oylarıyla alınır. Diğer yandan A ve B grubu nama yazılı pay sahiplerinin Şirketteki hisselerini elden çıkarmasıyla ilgili olarak Esas Sözleşmenin 8 inci maddesinde özel bir prosedür öngörülmüştür.

7.	<b>Son üç yıl içinde yapılan sermaye artırımları ve kaynakları ile sermaye azaltımları, yaratılan/iptal edilen pay grupları ve pay sayısında değişikliğe yol açan diğer işlemlere ilişkin bilgi:</b>	<b>VAR</b>
----	--	------------

Artırım Tarihi	Artırım Tutarı	Nakit	Emisyon Primi	YDDAF	Yedekler	Diğer
27.03.2006	4,500,000	4,500,000	---	---	---	---

8.	<b>Ortaklığın son on iki ay içinde halka arz veya tahsisli satış suretiyle pay ihraç etmiş ise, bu işlemlerin niteliğine, bu işlemlere konu olan payların sayı ve niteliklerine ve tahsisli satış yapılan gerçek ve/veya tüzel kişilere ilişkin açıklamalar: YOKTUR</b>
----	---

9.	<b>Ortaklık esas sözleşmesine göre yönetim ve denetim organlarının seçimi:</b>
----	--

Yönetim ve Denetim organlarının seçimi, Esas Sözleşmenin sırasıyla 23 ve 30 uncu maddelerinde aşağıdaki şekilde düzenlenmiştir.

#### MADDE 23: İDARE MECLİSİ

Şirket, Genel Kurul tarafından hissedarlar veya hissedar şirket temsilcileri arasından seçilen ve en az 5 en fazla 9 şahıstan meydana gelen bir İdare Meclisi tarafından idare edilecektir. İdare Meclisi A ve B grubu azaları arasından seçilecek olup, aza sayısı kaç olursa olsun “A” grubu hissedarları temsil eden azaların sayısı diğer grubu temsil edenlerin sayısından bir fazla olacaktır.

İdare Meclisi azalarının yarısından bir fazlasının , hukuk, iktisat , maliye , matematik, işletmecilik, sigortacılık veya mühendislik dallarında yüksek öğrenim görmüş olmaları şarttır.

### MADDE 30: DENETÇİ SEÇİMİ

Türk Ticaret Kanununa göre , Genel kurul hissedarlar arasından veya dışarıdan bir ila üç yıl vazife görmek üzere azami iki denetçi seçecektir. Denetçilerden biri “A” diğeri “B” grubu hissedarlarının adayları arasından seçilecektir.

Denetçilerin kanunen Sigorta Şirketi Genel Müdürlüklerinde aranan vasıflara haiz olması gerekir.

<b>10.</b>	<b>Ortaklık esas sözleşmesinde yer alan ağırlaştırılmış nisaplar hakkında bilgi:</b>
------------	--

Esas Sözleşmenin 19.Maddesi gereği Genel Kurul Toplantılarında ortaklık reylerinin en az %70'inin hazır bulunması lazımdır. Esas Sözleşmenin 38.Maddesi gereğince esas mukavelenin maddelerinden herhangi birinin değiştirilmesi Genel Kurul'da hissedarların %70 ekseriyetinin alacağı bir kararla mümkün olabilecektir.

<b>11.</b>	<b>Türk Ticaret Kanunu'nun 402-403 üncü maddeleri uyarınca ihdas edilen intifa senetlerine sağlanan haklar: İntifa Senetleri yoktur.</b>
------------	--

<b>12.</b>	<b>Payların devir esası:</b>
------------	------------------------------

Payların devir esası Esas Sözleşmenin 8 inci maddesinde aşağıdaki şekilde düzenlenmiştir. Ayrıca 5684 Sayılı Sigortacılık Kanunu'nun 9 uncu maddesinde gösterilen oranlardaki (%10, %20, %33, %50) hisse devirleri Hazine Müsteşarlığı'nın iznine tabidir.

### MADDE 8. HİSSELERİN DEVRİ

8.1- A ve B grubu nama yazılı hisse sahibi hissedarlardan herhangi biri şirketteki hisselerini elden çıkarmak istediği takdirde aşağıdaki prosedür uygulanacaktır.

Hisselerini elden çıkarmak isteyen hissedar, bu niyetini önce diğer hissedarlara mevcut hisseleri nispetinde teklif edecektir. Bu teklifin karşı tarafa ulaşmasını takiben 60 (altmış) gün içinde satış konusu hisselerin bedeli ve satış şartları taraflar arasında müştereken tespit edilecektir. Bu 60 (altmış) günlük müddet içinde taraflar arasında bir anlaşmaya varılamazsa hisselerini satmak isteyen taraf her iki tarafça da kabul edilebilecek tarafsız bir denetleme kuruluna (ekspert) müracaatla hisselerin bedelinin tespitini isteyecektir. Şayet ekspertin seçiminde taraflar anlaşamayacak olursa ekspert nihai olarak İstanbul Ticaret Odası Yönetim Kurulu Başkanı Tarafından tayin edilecektir.

Hisselerin bedelinin tespitinde net öz varlık artı ticari itibar esas alınacaktır. Ekspertin kararı her iki taraf için de bağlayıcı olacaktır.

Alıcı taraf ekspert veya ekspertler tarafından kararlaştırılan fiyatı ödemeyi kabul etmediği takdirde satmak isteyen taraf ekspertin kararını takiben 6 (altı) aylık bir süre içinde tayin edilmiş fiyattan daha düşük bir fiyata olmamak şartıyla hisselerini üçüncü bir şahsa satabilir.

A ve B Grubu nama yazılı hisselerin devri hissenin ciro edilip yeni sahibine teslimi ile gerçekleştirilir. Devrin şirket tarafından geçerli sayılması için İdare Meclisi tarafından tasvip edilip pay defterine geçirilmesi gereklidir. Türk Ticaret Kanunu'nun 418. ve 404. madde hükümleri mahfuzdur.

8.2- Hissedarların herhangi bir hissesini 8.1 veya 8.3 hükmüne göre başkasına devrettiği takdirde, devreden, devredilenden bu hisselerle ilgili olarak devreden ile diğer hissedarlar arasında devir tarihinde mevcut her türlü anlaşmanın hükümlerini aynen ve bu anlaşmalara taraf olmayı kabul ettiğini gösterir iki nüsha yazılı bir taahhütname alacak ve bu taahhütnamenin orjinal nüshasını hissedarlara verecektir.

8.3- Yukarıda 8.1 hükmü; devredilenden yukarıdaki 8.2 hükmüne riayet etmesi şartıyla şirket hisselerinin, şirket kurum ortağının sermayesinin tamamına sahip olduğu bir tali şirkete veya kurum ortağın hisselerinin tamamının sahibi bir şirkete devri halinde tatbik edilmeyecektir.

8.4- C Grubu nama yazılı hisseler mevzuat hükümlerine uyulmak sureti ile serbestçe devir ve temlik olunabilir.

13.	Ortaklığın aynı grup paylarının borsaya (İMKB veya diğer borsalar) kote olup olmadığına/işlem görüp görmediğine veya böyle bir başvurunun bulunup bulunmadığına ilişkin bilgi: Ortaklığın C Grubu payları İMKB’de kote edilmiş olup, yine İMKB’de işlem görmektedir.
-----	--

14.	İzahnamenin hazırlandığı yıl ve bir önceki yılda;
-----	---

a) Ortaklığın payları üzerinde üçüncü kişiler tarafından gerçekleştirilen ele geçirme teklifleri: YOKTUR

b) Ortaklık tarafından diğer bir ortaklığın payları ve/veya hisse senetleri üzerinde yapılan ele geçirme teklifleri: YOKTUR

c) Söz konusu tekliflerin fiyat ve sonuçları hakkında bilgi: YOKTUR

## II. ARTIRILAN SERMAYE PAYLARINA İLİŞKİN BİLGİLER

1.	<b>Pay ihracına ilişkin yetkili organ kararları:</b> Şirket Yönetim Kurulu’nun 15/05/2008 tarih ve 2008/12 sayılı toplantısında, 75.000.000,-YTL kayıtlı sermaye tavanı içerisinde kalmak suretiyle Şirket’in halihazırda 25.000.000,-YTL olan çıkarılmış sermayesinin 25.000.000,-YTL nakden artırılarak 50.000.000,-YTL’ye çıkartılmasına karar verilmiştir. Şirket Yönetim Kurulu’nun 20/06/2008 tarih ve 2008/14 sayılı toplantısında ise, artırılan sermayenin ihraç ve halka arz esasları belirlenmiştir.
----	---

2.	<b>Nakit karşılığı artırılan sermayeyi temsilen ihraç edilecek paylar ile ilgili bilgiler:</b>
----	--

Pay Grubu	Nama/Hamiline Olduğu	Bir Payın Nominal Değeri (YTL )	Pay Sayısı	Nominal Değerleri Toplamı (Bin YTL)
A	N	0,10	137.225.000	13.722.500
B	N	0,10	37.425.000	3.742.500
C	N	0,10	75.350.000	7.535.000
		<b>TOPLAM</b>		<b>25.000.000</b>

3.	a) Bu sermaye artırımını dolayısıyla ihraç edilecek payların, bu sermaye artırımından sonra yapılacak ve yeni pay alma haklarının kısıtlanmadığı tüm sermaye artırımlarında yeni pay alma hakları bulunacaktır.
----	---

b) Şirket’in bulunduğu Kayıtlı Sermaye Sistemi’nde ihraç edilen paylar yeni pay alma hakkına ilişkin sirkülerin yayımlandığı hesap dönemi itibariyle temettüe hak kazanmakta olup, kâr elde edilmesi halinde ilk kez 2008 yılının kârından temettü verilecektir.

c) Temettüye Hak Kazanılan Tarih: Şirket kayıtlı sermaye sisteminde olduğundan, yeni pay alma hakkının kullanımına ilişkin sirkülerin yayımlandığı hesap döneminden itibaren temettüye hak kazanılacaktır.

4.	<b>Bu artırımda ihraç edilecek imtiyazlı paylar ve imtiyazın niteliği:</b> Bu sermaye artırımında ihraç edilecek A ve B Grubu paylar imtiyazlı olup, işbu izahnamenin I/B/6 maddesinde açıklanan imtiyazlara sahiptirler.
5.	<b>İhraç edilecek payların yatırımcılara sağladığı haklar:</b> Kârdan pay alma hakkı (SPKn md.15), tasfiyeden pay alma hakkı (TTK md. 455), bedelsiz pay edinme hakkı (SPKn md. 15), yeni pay alma hakkı (TTKmd. 394, kayıtlı sermaye sistemindeki ortaklıklar için SPKn md. 12), genel kurula katılma hakkı (TTKn md. 360), genel kurulda müzakerelere katılma hakkı (TTkn md. 375, md. 369), oy hakkı (TTK md.373,374), bilgi alma hakkı (SPKn md. 16, TTK md. 362), inceleme ve denetleme hakkı (TTK md. 363), iptal davası açma hakkı (TTK md. 381-384, kayıtlı sermaye sistemindeki ortaklıklar için SPKn md. 12).  Diğer taraftan, TTK md. 341, 348, 356, 359, 366, 367 ve 376. maddelerinde geçen “azınlık hakları”, ödenmiş sermayenin en az yirmide birini temsil eden pay sahipleri tarafından kullanılır (SPKn md. 11).
6.	<b>Payların devrine ve varsa devirle ilgili kısıtlara ilişkin bilgi:</b> Paylar, İzahnamenin I/B/12. maddesinde açıklandığı gibi, Esas Sözleşmenin 8. Maddesindeki esaslara göre devredilmektedir. Ayrıca, 5684 Sayılı Sigortacılık Kanunu’nun 9. maddesinde gösterilen oranlardaki (%10, %20, %33, %50) hisse devirleri Hazine Müsteşarlığı’nın iznine tabidir.
7.	<b>Yeni pay alma haklarının kısıtlanıp kısıtlanmadığı, kısıtlandysa kısıtlanma nedenlerine ilişkin bilgi:</b> Yeni pay alma hakları kısıtlanmamıştır.
8.	<b>Varsa belli kişilere tahsis edilen payların ayrı ayrı tutar ve sayısı:</b> YOKTUR
9.	<b>Yeni pay alma hakkının kullanılmasından sonra kalan paylar için tahsis kararı alınıp alınmadığı:</b> YOKTUR
10.	<b>Satın alma taahhüdünde bulunan gerçek ve/veya tüzel kişilerin adı, adresleri ve bir payın satın alma fiyatı:</b> Aviva International Holdings Ltd. (Adresi: StHelen’s 1 Undersharft London EC3P 3DQ England) tarafından artırılması kararlaştırılan sermayeye tekabül eden payların, rüçhan hakları kullanıldıktan ve halka arz edildikten sonra, tam ve nakden ödenmek suretiyle taahhüt edilmeyen kısmı, Sermaye Piyasası Kurulu’nca halka arz için saptanan sürenin bitimini takip eden üç gün içinde, nominal değerinden düşük olmamak kaydıyla, Borsa’daki halka arz süresinin sonundaki üç işlem gününde Borsa birinci el pazarında gerçekleşen günlük ağırlıklı ortalama fiyatların aritmetik ortalaması üzerinden satın alınacaktır.
11.	<b>Ortakların yeni pay alma haklarını kullanma esasları:</b>
	<b>a) Yeni pay alma haklarının kullanım süresi:</b> 15 gündür. Bu sürenin başlangıç ve bitiş tarihi ilan edilecek sirkülerde belirtilecektir. Yeni pay alma hakkı kullanım süresi, bitiş tarihinin resmi tatile rastlaması halinde, izleyen işgünü akşamı sona erecektir.
	<b>b) Ortakların çıkarılmış sermayede mevcut paylarına göre yeni pay alma oranı:</b> %100

<b>c) Pay bedellerinin yatırılacağı banka şubesi ve hesap numarası:</b>	Finansbank A.Ş. Altunizade Şubesi Hesap No: 11667558
---	---

<b>d) Başvuru şekli:</b> <b>1) Kaydileştirilmemiş Paylara İlişkin Esaslar</b> Yeni pay alma hakkı kullanım süresinin başladığı tarih itibarıyla hak sahiplerince fiziken muhafazasına devam edilen kaydileştirilmemiş hisse senetlerine ilişkin yeni pay alma hakları ancak sözü edilen hisse senetlerinin yeni pay alma hakkı kullanım süresi içinde kaydileştirilmeleri durumunda ve kaydileştirildikleri Merkezi Kayıt Kuruluşu kayıtlarından saptandıktan sonra kullanılacaktır. Bu nedenle halen ellerindeki hisse senetlerini kaydileştirmemiş ortaklarımızın, yeni pay alma haklarını kullanabilmeleri için öncelikle yeni pay alma hakkı kullanım süresi içinde tamamlanacak şekilde Şirketimizce hisse senetlerinin kaydileştirilmesi konusunda yetkilendirilen Oyak Yatırım Menkul Değerler A.Ş.'ne başvuruda bulunarak, hisse senetlerini kaydileştirmeleri gerekmektedir. Söz konusu hisse senetlerine ilişkin yeni pay alma haklarını kullanmak isteyen ortaklarımız hisse senetlerini kaydileştirdikten sonra aşağıda (a/2) maddesinde belirtilen esaslar dahilinde yeni pay alma haklarını kullanabilirler. Pay ihraçlarında fiziki olarak basılmış hisse senedi verilmeyecektir. 31 Aralık 2007 tarihine kadar teslim edilmeyen hisse senetlerine bağlı mali haklar, bu tarihten sonra MKK'da kayden izlenecek ve yönetime ilişkin haklar da MKK tarafından kullanılacaktır. Hak sahiplerinin 31 Aralık 2007 tarihinden sonra hisse senetlerini ilgili düzenlemelerdeki esaslara göre teslim etmeleri halinde, MKK'da kayden izlenmekte olan mali hakları hesaplarına aktarılacaktır. Hak sahiplerince fiziken muhafazasına devam edilen kaydileştirilmemiş hisse senetleri, borsada işlem göremeyecektir. Bunların yeniden borsada işlem görebilmesi, kaydileştirilmeleri amacıyla teslim edilerek, MKK'da hak sahipliklerine ilişkin kayıtların oluşturulmasına bağlıdır. <b>2) Kaydileştirilmiş Paylara İlişkin Esaslar</b> <b>i) Yeni pay alma haklarını kullanmak isteyen ortaklarımız Şirketle de mutabık kalınan yeni pay tutarını Finansbank A.Ş. Altunizade Şubesi'nde açılan 11667558 numaralı hesaba yeni pay alma hakkı kullanım süresi içinde tam ve nakit olarak yatıracaklar ve ödemeye ilişkin makbuzun bir örneğini aşağıda belirtilen başvuru yerlerinden birine tevdi edeceklerdir.</b> <b>ii) Belirtilen yeni pay alma hakkı kullanım süresi içinde pay bedellerinin ödenmemesi halinde, önceden yapılmış işlemler iptal edilecektir.</b> <b>iii) Bu sermaye artırımında yeni pay alma hakkını kullanmak istemeyen ortaklarımız, yeni pay alma hakkı kullanım süresi içinde bu haklarını satabilirler.</b>
---

<b>e) Başvuru yerleri:</b>	
----------------------------	--

**OYAK YATIRIM MENKUL DEĞERLER A.Ş.**  
**GENEL MÜDÜRLÜK**  
Akatlar Ebulula Cad.F2 C BlokLevent 34335  
Beşiktaş / İstanbul  
Tel : 0212 319 12 00

**AVİVA SİGORTA A.Ş.**  
**GENEL MÜDÜRLÜK**  
Fahrettin Kerim Gökay Cad.No:72- 74  
Küçük Çamlıca – İstanbul  
Tel : 0216 326 94 40

**OYAK YATIRIM MENKUL DEĞERLER A.Ş.**  
**KIZILAY ŞUBESİ**  
Atatürk Bulvarı No:70 Kat: 2-3  
KIZILAY / ANKARA  
Tel : 0 312 418 44 48

**OYAK YATIRIM MENKUL DEĞERLER A.Ş.**  
**İZMİR KORDON ŞUBESİ**  
Cumhuriyet Bulvarı No:67 Kat : 4  
Pasaport / İzmir  
Tel : 0232 489 28 07

f) **Payların dağıtım zamanı ve yeri:** Tüm ortaklarımızın sahip oldukları paylar Sermaye Piyasası Mevzuatı çerçevesinde, MKK nezdinde hak sahipleri bazında kayden izlenecektir.

12. **Bedelsiz olarak verilecek payların dağıtım esasları:** YOKTUR

13. **Yeni pay alma haklarının kullanılmasından sonra kalan payların halka arz esasları:**

a) **Halka arz süresi:(5) gündür.** Bu sürenin başlangıç ve bitiş tarihleri ilân edilecek sirkülerde belirtilecektir.

b) **Halka arz sirkülerinin ilan edileceği gazeteler:** Hürses ve Yenigün

c) **Başvuru şekli ve yeri:** Bu sermaye artırımında pay almak suretiyle ortak olmak isteyen tasarruf sahiplerinin satış süresi içinde İstanbul Menkul Kıymetler Borsası'nda işlem yapmaya yetkili bankalar ve aracı kurumlardan oluşan borsa üyelerinden birine başvurmaları gerekmektedir.

Pay bedelleri satış işlemlerini yürüten borsa üyesi **Oyak Yatırım Menkul Değerler A.Ş.** tarafından tahsil edildikçe Finansbank A.Ş. Altunizade Şubesi'nde açılan 11667558 numaralı özel banka hesabına yatırılacaktır.

d) **Payların dağıtım zamanı ve yeri:** Yeni pay alma haklarının kullanılmasından sonra kalan payların halka arzında pay alan ortaklarımızın söz konusu payları Sermaye Piyasası Mevzuatı çerçevesinde MKK nezdinde hak sahipleri bazında kayden izlenmeye başlanacaktır.

14. **Satış fiyatı:**

a) **Yeni pay alma hakkının kullanılmasında 10 Yeni Kuruş nominal değerli bir payın satış fiyatı:**10 Yeni Kuruş'tur.

b) **Yeni pay alma hakkının kullanılmasından sonra kalan payların satışında 10 Yeni Kuruş nominal değerli bir payın satış fiyatı:** Nominal değerinin altında olmamak koşuluyla Borsada oluşacak fiyattır.

15. **Satış Yöntemi:** Satışta , Sermaye Piyasası Kurulu'nun Seri VIII , No:22 sayılı Tebliği'nde yer alan "Borsa'da Satış" yöntemi kullanılacaktır.

16. **Satışın birden fazla ülkede aynı anda yapıldığı durumlarda, bu ülkelerden birine belli bir oranda tahsisat yapılmışsa buna ilişkin bilgi:** YOKTUR

17. **Fiyatların tespitinde kullanılan yöntemler, yönetimin ve aracı kuruluşun fiyatlara ilişkin değerlendirmeleri:** Yeni pay alma haklarının kullanımında nominal değer üzerinden, yeni pay alma hakkının kullanılmasından sonra kalan paylar borsada oluşacak fiyattan satılacaktır.

18. a) **Satışa aracılık edecek ve/veya yüklenimde bulunacak kuruluş/kuruluşlar ve gişe hizmeti veren kuruluş/kuruluşlar ile bu kuruluşların adresleri:** Oyak Yatırım Menkul Değerler A.Ş. yeni pay alma haklarının kullanılması ve yeni pay alma haklarının kullanılmasından sonra kalan payların halka arzında aracılık edecek olup, merkez adresi Akatlar Ebulula Cad.F2 C Blok Levent 34335 Beşiktaş / İstanbul'dur.

b) **Aracılığın niteliği ve yüklenimde bulunulmayan payların tutarı:**Aracılığın niteliği en iyi gayret aracılığı olup, yüklenimde bulunulan pay yoktur.

**c) Aracı kuruluşa ödenecek toplam ücret tutarı ve bunun toplam ihraç maliyeti içindeki payı:** Aracı kuruluş ile düzenlenen sözleşmemiz genel nitelikte olup, sermaye artırımında ihraç edilen payların halka arzına aracılık yanında, kar dağıtımı ve payların kaydıleştirilmesi gibi diğer işlemleri de içermektedir. Sözleşme kapsamında yılda bir ücret ödendiğinden, sermaye artırımı nedeniyle ayrıca ödeme yapılmamaktadır.

**19. Ortaklığın ödemesi gereken, ihraca ilişkin toplam ve/veya pay başına maliyet:** Tahmini toplam maliyet 100.000,-YTL ve 10 Yeni Kuruş nominal değerli pay başına maliyet 0,04 YTL'dir.

**20. Ortaklığın sağlayacağı tahmini net nakit girişi ve kullanım yerleri:** Planlanan halka arzla sağlanacağı tahmin edilen net nakit girişi 24.900.000,00 YTL'dir. Bu tutar Şirket'in stratejik olarak büyümesine olanak sağlamak ve bu büyümenin Hazine Müsteşarlığı'nın 19 Şubat 2008 tarihinde yayımlanarak yürürlüğe giren "Sigorta ve Reasürans ile Emeklilik Şirketlerinin Yeterliliklerinin Ölçülmesine ve Değerlendirilmesine İlişkin Yönetmelik" kapsamında getireceği ek yükümlülüğü karşılama için finansman olarak kullanılacaktır.

**21. Temettü alma hakkında zaman aşımı:** Ortaklar ve kâra katılan diğer kimseler tarafından tahsil edilmeyen kâr payı bedelleri ile ortaklar tarafından tahsil edilmeyen temettü avansı bedelleri dağıtım tarihinden itibaren beş yılda zaman aşımına uğrar. Zaman aşımına uğrayan temettü ve temettü avansı bedelleri hakkında 2308 sayılı Şirketlerin Müruru Zamana Uğrayan Kupon Tahvilat ve Hisse Senedi Bedellerinin Hazineye İntikali Hakkında Kanun hükümleri uygulanır.

### III. MALİ DURUM İLE İLGİLİ BİLGİLER

#### A) ORTAKLIĞIN FİNANSAL TABLOLARI

Sermaye Piyasası Kanunu'nun 50 nci maddesinin (a) fıkrası hükmü uyarınca payları halka arz yoluyla satılan sigorta şirketleri kuruluş denetim, gözetim, muhasebe, finansal tablo ve rapor standartları konularında kendi özel kanunlarındaki hükümlere tabidirler. Bu itibarla, Şirketimiz finansal tablolarını ilgili dönem içerisinde mülga 7397 sayılı Sigorta Murakabe Kanunu ve yeni 5684 sayılı Sigortacılık Kanunu hükümleri ile bu Kanunlar uyarınca yayımlanan yönetmelik, tebliğ ve Hazine Müsteşarlığı'nın duyuruları çerçevesinde hazırlamıştır.

Şirketimizin finansal tablo ve dipnotlarına [www.imkb.gov.tr](http://www.imkb.gov.tr) adresindeki "Mali tablolar" bölümünden ulaşılabilir.

Hazine Müsteşarlığı'nın "Finansal Tabloların Sunumu Hakkında Tebliğ" hükümleri uyarınca, 2008 yılı içerisinde hazırlanacak finansal tablolarda bir önceki dönem ile karşılaştırmalı sunum yapma şartı aranmadığından aşağıda verilen 30 Haziran 2008 tarihli finansal tablolar bir önceki yılın ilgili hesap dönemi ile karşılaştırmalı olarak sunulmamıştır. Bunun yanında, anılan Tebliğ hükümleri çerçevesinde 2008 yılından itibaren nakit akım ve özsermaye değişim tabloları düzenlenmektedir.

**1. Ortaklığın 31.12.2005, 31.12.2006, 31.12.2007 tarih ve 30.06.2008 tarihi itibariyle bilançoları:**

	Bağımsız Denetimden Geçmiş 31.12.2005	Bağımsız Denetimden Geçmiş 31.12.2006	Bağımsız Denetimden Geçmiş 31.12.2007	Bağımsız Sınırlı Denetimden Geçmiş 30.06.2008
<b>I- Cari Varlıklar</b>	<b>126,238,229</b>	<b>167,445,179</b>	<b>218,726,715</b>	<b>306,396,879</b>
<b>A- Nakit ve Nakit Benzeri Varlıklar</b>	<b>24,373,546</b>	<b>53,388,768</b>	<b>29,679,975</b>	<b>69,064,577</b>
1- Kasa	9	19	75	471
3- Bankalar	22,401,780	47,761,960	20,245,946	57,495,575
4- Verilen Çekler ve Ödeme Emirleri (-)	(2,159)	(77,510)	(1,390)	(1,390)
5- Diğer Nakit ve Nakit Benzeri Varlıklar	1,973,916	5,704,299	9,435,344	11,569,921
<b>B- Finansal Varlıklar ve Riski Sigortalılara Ait Finansal Yatırımlar</b>	<b>58,867,633</b>	<b>57,830,018</b>	<b>110,647,365</b>	<b>118,912,969</b>
1- Satılmaya Hazır Finansal Varlıklar	58,302,154	57,683,526	71,537,735	98,165,435
3- Alım Satım Amaçlı Finansal Varlıklar	565,479	146,492	39,109,630	20,747,534
<b>C- Esas Faaliyetlerden Alacaklar</b>	<b>39,036,064</b>	<b>63,338,357</b>	<b>69,998,094</b>	<b>88,730,947</b>
1- Sigortacılık Faaliyetlerinden Alacaklar	45,576,207	66,371,732	73,031,469	90,547,761
2- Sigortacılık Faaliyetlerinden Alacaklar Karşılığı (-)	(6,540,143)	(3,124,854)	(3,124,854)	(2,362,598)
9- Esas Faaliyetlerden Kaynaklanan Şüpheli Alacaklar	-	4,005,142	4,119,816	4,596,812
10- Esas Faaliyetlerden Kaynaklanan Şüpheli Alacaklar Karşılığı (-)	-	(3,913,663)	(4,028,337)	(4,051,028)
<b>D- İlişkili Taraflardan Alacaklar</b>	<b>3,485</b>	<b>1,285</b>	<b>28,635</b>	<b>12,398</b>
5- Personelden Alacaklar	3,485	1,285	25,388	12,398
<b>E- Diğer Alacaklar</b>	<b>215,297</b>	<b>503,570</b>	<b>(13,678)</b>	<b>317,827</b>
3- Verilen Depozito ve Teminatlar	6,038	6,325	7,241	7,507
4- Diğer Çeşitli Alacaklar	209,259	497,245	(20,919)	310,320
6- Şüpheli Diğer Alacaklar	163,814	163,896	163,896	163,896
7- Şüpheli Diğer Alacaklar Karşılığı (-)	(163,814)	(163,896)	(163,896)	(163,896)
<b>F- Gelecek Aylara Ait Giderler ve Gelir Tahakkukları</b>	<b>805,233</b>	<b>1,025,096</b>	<b>3,469,666</b>	<b>29,279,754</b>
1- Gelecek Aylara Ait Giderler	499,418	572,196	3,463,512	29,279,754
2- Tahakkuk Etmiş Faiz ve Kira Gelirleri	305,815	452,900	6,154	-
<b>G- Diğer Cari Varlıklar</b>	<b>2,936,971</b>	<b>1,986,681</b>	<b>4,916,658</b>	<b>78,407</b>
2- Peşin Ödenen Vergiler ve Fonlar	2,912,191	1,961,089	4,889,663	-
5- Personele Verilen Avanslar	24,780	25,592	26,995	43,209
<b>II- Cari Olmayan Varlıklar</b>	<b>2,937,055</b>	<b>2,343,283</b>	<b>2,105,521</b>	<b>2,515,116</b>
<b>A- Esas Faaliyetlerden Alacaklar</b>	-	-	-	-
<b>B- İlişkili Taraflardan Alacaklar</b>	-	-	-	-
<b>C- Diğer Alacaklar</b>	<b>137,062</b>	<b>2,882</b>	<b>2,882</b>	<b>2,882</b>
3- Verilen Depozito ve Teminatlar	137,062	2,882	2,882	2,882
<b>D- Finansal Varlıklar</b>	-	<b>88,235</b>	<b>68,182</b>	<b>68,182</b>
9- Diğer Finansal Varlıklar	-	88,235	68,182	68,182
<b>E- Maddi Varlıklar</b>	<b>1,660,178</b>	<b>1,302,288</b>	<b>1,206,411</b>	<b>1,177,697</b>
5- Demirbaş ve Tesisatlar	2,575,900	2,544,434	2,723,256	2,990,980
6- Motorlu Taşıtlar	914,040	889,041	732,175	540,883
7- Diğer Maddi Varlıklar (Özel Maliyet Bedelleri Dahil)	1,130,031	1,122,605	1,130,034	1,138,722
8- Kiralama Yoluyla Edinilmiş Maddi Varlıklar	141,454	141,519	377,336	2,448,256
9- Birikmiş Amortismanlar (-)	(3,101,247)	(3,395,311)	(3,756,390)	(5,941,144)
<b>F- Maddi Olmayan (Duran) Varlıklar</b>	<b>1,139,815</b>	<b>949,878</b>	<b>828,046</b>	<b>585,898</b>
1- Haklar	4,656,040	5,202,213	5,889,515	5,503,668
6- Birikmiş İtfalar (Amortismanlar) (-)	(3,516,225)	(4,252,335)	(5,061,469)	(4,917,770)
<b>G- Gelecek Yıllara Ait Giderler Ve Gelir Tahakkukları</b>	-	-	-	-
<b>H- Diğer Cari Olmayan Varlıklar</b>	-	-	-	<b>680,457</b>
5- Ertelenmiş Vergi Varlıkları	-	-	-	680,457
<b>Aktif Toplamı</b>	<b>129,175,284</b>	<b>180,417,058</b>	<b>220,832,236</b>	<b>308,911,995</b>

	Bağımsız Denetimden Geçmiş	Bağımsız Denetimden Geçmiş	Bağımsız Denetimden Geçmiş	Bağımsız Sınırlı Denetimden Geçmiş
	31.12.2005	31.12.2006	31.12.2007	30.06.2008
<b>III- Kısa Vadeli Yükümlülükler</b>	<b>83,749,451</b>	<b>107,054,187</b>	<b>149,120,875</b>	<b>227,880,315</b>
<b>A- Finansal Borçlar</b>	<b>13,134</b>	<b>-</b>	<b>330,987</b>	<b>281,842</b>
1- Kredi Kuruluşlarına Borçlar	-	-	193,715	220,676
2- Finansal Kiralama İşlemlerinden Borçlar	13,134	-	137,272	61,166
<b>B- Esas Faaliyetlerden Borçlar</b>	<b>4,102,966</b>	<b>3,687,656</b>	<b>2,982,763</b>	<b>8,013,894</b>
1- Sigortacılık Faaliyetlerinden Borçlar	3,378,409	1,741,840	2,420,384	7,252,678
3- Sigorta ve Reasürans Şirketlerinden Alınan Depolar	671,751	802,301	2,462	(848)
5- Diğer Esas Faaliyetlerden Borçlar	52,806	1,143,515	559,917	762,064
<b>C- İlişkili Taraplara Borçlar</b>	<b>68,557</b>	<b>6,663,038</b>	<b>2,694,342</b>	<b>40,938,498</b>
1- Ortaklara Borçlar	61,070	6,656,604	2,691,530	40,860,562
5- Personele Borçlar	7,487	6,434	2,812	77,936
<b>D- Diğer Borçlar</b>	<b>953,243</b>	<b>1,750,161</b>	<b>1,054,369</b>	<b>1,031,120</b>
2- Diğer Çeşitli Borçlar	953,243	1,750,161	1,054,369	1,032,909
3- Diğer Çeşitli Borçlar Reeskontu (-)	-	-	-	(1,789)
<b>E- Sigortacılık Teknik Karşılıkları</b>	<b>71,122,692</b>	<b>100,641,468</b>	<b>131,232,091</b>	<b>168,836,195</b>
1- Kazanılmamış Primler Karşılığı - Net	44,565,560	57,871,801	84,875,367	111,868,991
2- Devam Eden Riskler Karşılığı - Net	-	-	-	1,225,498
4- Muallak Hasar ve Tazminat Karşılığı - Net	26,557,132	42,769,667	46,356,724	55,741,706
<b>F- Ödenecek Vergi ve Benzeri Diğer Yükümlülükler ile Karşılıkları</b>	<b>5,209,948</b>	<b>3,333,885</b>	<b>8,557,133</b>	<b>3,738,452</b>
1- Ödenecek Vergi ve Fonlar	1,081,799	1,408,572	1,828,688	1,364,344
2- Ödenecek Sosyal Güvenlik Kesintileri	273,617	159,448	195,284	222,742
4- Ödenecek Diğer Vergi ve Benzeri Yükümlülükler	-	-	-	4,218,711
5- Dönem Karı Vergi ve Diğer Yasal Yükümlülük Karşılıkları	3,854,532	1,765,865	6,533,161	(2,067,345)
<b>G- Diğer Risklere İlişkin Karşılıklar</b>	<b>2,253,325</b>	<b>1,605,878</b>	<b>2,269,190</b>	<b>3,676,039</b>
3- Maliyet Giderleri Karşılığı	2,253,325	1,605,878	2,269,190	3,676,039
<b>H- Gelecek Aylara Ait Gelirler ve Gider Tahakkukları</b>	<b>-</b>	<b>-</b>	<b>-</b>	<b>1,364,275</b>
1- Gelecek Aylara Ait Gelirler	-	-	-	1,364,275
<b>I- Diğer Kısa Vadeli Yükümlülükler</b>	<b>25,586</b>	<b>697</b>	<b>-</b>	<b>-</b>
1- Ertelenmiş Vergi Yükümlülüğü	25,586	-	-	-
3- Diğer Çeşitli Kısa Vadeli Yükümlülükler	-	697	-	-
<b>IV- Uzun Vadeli Yükümlülükler</b>	<b>15,464,834</b>	<b>20,297,851</b>	<b>2,226,787</b>	<b>2,578,207</b>
<b>A- Finansal Borçlar</b>	<b>-</b>	<b>-</b>	<b>-</b>	<b>-</b>
<b>B- Esas Faaliyetlerden Borçlar</b>	<b>-</b>	<b>-</b>	<b>-</b>	<b>-</b>
<b>C- İlişkili Taraplara Borçlar</b>	<b>-</b>	<b>-</b>	<b>-</b>	<b>-</b>
<b>D- Diğer Borçlar</b>	<b>-</b>	<b>-</b>	<b>-</b>	<b>-</b>
<b>E- Sigortacılık Teknik Karşılıkları</b>	<b>14,042,578</b>	<b>18,556,740</b>	<b>-</b>	<b>1,836,303</b>
7- Diğer Teknik Karşılıklar - Net	14,042,578	18,556,740	-	1,836,303
<b>G- Diğer Risklere İlişkin Karşılıklar</b>	<b>1,422,256</b>	<b>1,741,111</b>	<b>2,226,787</b>	<b>741,904</b>
1- Kıdem Tazminatı Karşılığı	1,422,256	1,741,111	2,226,787	741,904
<b>H- Gelecek Yıllara Ait Gelirler ve Gider Tahakkukları</b>	<b>-</b>	<b>-</b>	<b>-</b>	<b>-</b>
I- Diğer Uzun Vadeli Yükümlülükler	-	-	-	-
<b>V- Özsermaye</b>	<b>29,960,999</b>	<b>42,436,424</b>	<b>69,484,574</b>	<b>78,453,473</b>
<b>A- Ödenmiş Sermaye</b>	<b>66,140,033</b>	<b>66,140,033</b>	<b>25,000,000</b>	<b>25,000,000</b>
1- (Nominal) Sermaye	25,000,000	25,000,000	25,000,000	25,000,000
2- Ödenmemiş Sermaye (-)	(18,550)	-	-	-
3- Sermaye Düzeltmesi Olumlu Farkları	41,140,033	41,140,033	-	-
<b>B- Sermaye Yedekleri</b>	<b>48,516</b>	<b>83,040</b>	<b>82,976</b>	<b>82,976</b>
1- Hisse Senedi İhraç Primleri	48,516	83,040	82,976	82,976
<b>C- Kar Yedekleri</b>	<b>6,955,750</b>	<b>6,089,489</b>	<b>35,629,733</b>	<b>39,653,746</b>
1- Yasal Yedekler	5,968,856	6,131,135	1,916,773	2,396,381
3- Olağanüstü Yedekler	393,094	393,094	13,283,683	19,880,727
5- Finansal Varlıklar Değerlemesi	593,800	(434,740)	328,722	(2,723,917)
6- Diğer Kar Yedekleri	-	-	20,100,555	20,100,555
<b>D- Geçmiş Yıllar Karları</b>	<b>45,404,882</b>	<b>53,186,428</b>	<b>23,381</b>	<b>1,850,519</b>
1- Geçmiş Yıllar Karları	45,404,882	53,186,428	23,381	1,850,519
<b>E- Geçmiş Yıllar Zararları (-)</b>	<b>(96,513,458)</b>	<b>(96,513,458)</b>	<b>-</b>	<b>-</b>
1- Geçmiş Yıllar Zararları	(96,513,458)	(96,513,458)	-	-
<b>F- Dönem Net Karı</b>	<b>7,943,826</b>	<b>13,450,892</b>	<b>8,748,484</b>	<b>11,866,232</b>
1- Dönem Net Karı	7,943,826	13,450,892	8,748,484	11,866,232
<b>PASIF TOPLAMI</b>	<b>129,175,284</b>	<b>180,417,058</b>	<b>220,832,236</b>	<b>308,911,995</b>

<b>2.</b>	<b>Ortaklığın 2005, 2006 ve 2007 yılları ile 01.01.2008-30.06.2008 ara dönemine ilişkin gelir tabloları:</b>
-----------	--

	Bağımsız Denetimden Geçmiş	Bağımsız Denetimden Geçmiş	Bağımsız Denetimden Geçmiş	Bağımsız Sınırlı Denetimden Geçmiş
	2005	2006	2007	01.01.2008 – 30.06.2008
<b>A- Hayat Dışı Teknik Gelir</b>	<b>114,774,010</b>	<b>164,970,437</b>	<b>148,032,927</b>	<b>91,909,233</b>
1- Kazanılmış Primler (Reasürör Payı Düşülmüş Olarak)	109,061,222	78,796,808	159,124,754	42,400,117
1,1- Yazılan Primler (Reasürör Payı Düşülmüş Olarak)	117,665,808	106,848,819	186,128,320	54,216,620
1,2- Kazanılmamış Primler Karşılığında Değişim (Reasürör Payı ve Devreden Kısım Düşülmüş Olarak) (+/-)	(8,604,586)	(13,306,241)	(27,003,566)	(26,993,625)
1,3- Devam Eden Riskler Karşılığında Değişim (Reasürör Payı ve Devreden Kısım Düşülmüş Olarak) (+/-)	-	-	-	(1,058,386)
2- Teknik Olmayan Bölümlerden Aktarılan Yatırım Gelirleri	5,712,788	4,627,752	9,891,791	12,053,621
3- Diğer Teknik Gelirler (Reasürör Payı Düşülmüş Olarak)	-	1,900,205	(4,046,108)	1,058,804
<b>B- Hayat Dışı Teknik Gider (-)</b>	<b>(105,288,009)</b>	<b>(151,816,832)</b>	<b>(140,463,649)</b>	<b>(78,050,226)</b>
1- Gerçekleşen Hasarlar (Reasürör Payı Düşülmüş Olarak)	(61,142,386)	(85,108,596)	(86,519,889)	(51,106,277)
1,1- Ödenen Hasarlar (Reasürör Payı Düşülmüş Olarak)	(52,983,261)	(76,541,278)	(82,932,831)	(41,721,296)
1,2- Muallak Hasarlar Karşılığında Değişim (Reasürör Payı ve Devreden Kısım Düşülmüş Olarak) (+/-)	(8,159,125)	(8,567,318)	(3,587,058)	(9,384,981)
3- Diğer Teknik Karşılıklarda Değişim (Reasürör Payı ve Devreden Kısım Düşülmüş Olarak) (+/-)	(3,617,754)	(4,514,162)	(1,543,815)	(1,836,303)
4- Faaliyet Giderleri (-)	(40,527,869)	(50,840,891)	(63,753,128)	(25,107,646)
<b>C- Teknik Bölüm Dengesi- Hayat Dışı (A-B)</b>	<b>9,486,001</b>	<b>13,153,605</b>	<b>7,569,278</b>	<b>10,705,192</b>
<b>J- Genel Teknik Bölüm Dengesi ( C+ F + I)</b>	<b>9,486,001</b>	<b>13,153,605</b>	<b>7,569,278</b>	<b>10,705,197</b>
<b>K- Yatırım Gelirleri</b>	<b>13,201,710</b>	<b>22,554,504</b>	<b>17,692,441</b>	<b>7,842,163</b>
1- Finansal Yatırımlardan Elde Edilen Gelirler	12,465,673	11,304,728	3,566,761	380,071
2- Finansal Yatırımların Nakde Çevrilmesinden Elde Edilen Karlar	2,315,225	446,683	1,231,219	1,292,606
3- Finansal Yatırımların Değerlemesi	(2,769,180)	2,118,986	1,174,857	3,477,970
4- Kambiyo Karları	1,189,992	3,822,044	1,869,326	4,193,169
<b>L- Yatırım Giderleri (-)</b>	<b>(8,473,598)</b>	<b>(19,071,475)</b>	<b>(9,218,317)</b>	<b>(8,139,825)</b>
1- Yatırım Yönetim Giderleri - Faiz dahil (-)	(178,895)	(285,032)	(168,386)	(152,866)
2- Yatırımlar Değer Azalışları (-)	257,184	(33,707)	(1,739)	(8,114)
3- Yatırımların Nakde Çevrilmesi Sonucunda Oluşan Zararlar (-)	(5,196)	(397,607)	-	-
4- Hayat Dışı Teknik Bölümüne Aktarılan Yatırım Gelirleri (-)	(5,712,788)	(4,627,752)	(5,519,490)	(6,534,101)
5- Türev Ürünler sonucunda Oluşan Zararlar (-)	-	-	-	-
6- Kambiyo Zararları (-)	(1,495,500)	(2,466,755)	(2,129,160)	(1,546,536)
7- Amortisman Giderleri (-)	(1,338,403)	(1,398,962)	(321,050)	(239,060)
8- Diğer Yatırım Giderleri (-)	-	(8,502)	-	-
<b>M- Diğer Faaliyetlerden ve Olağandışı Faaliyetlerden Gelir ve Karlar ile Gider ve Zararlar (+/-)</b>	<b>(2,415,755)</b>	<b>(1,315,570)</b>	<b>(1,405,658)</b>	<b>88,362</b>
1- Karşılıklar Hesabı (+/-)	(2,369,520)	(817,311)	(1,210,816)	1,752,368
2- Reeskont Hesabı (+/-)	(278,618)	(497,694)	(204,138)	(98,021)
3- Zorunlu Deprem Sigortası Hesabı (+/-)	180,707	-	-	-
4- Enflasyon Düzeltmesi Hesabı (+/-)/	-	-	-	-
5- Ertelenmiş Vergi Varlığı Hesabı (+/-)	155,126	25,586	1,519,745	664,860
6- Ertelenmiş Vergi Yükümlülüğü Gideri (-)	-	-	-	-
7- Diğer Gelir ve Karlar	75,994	85,283	3,120	109,284
8- Diğer Gider ve Zararlar (-)	(182,939)	(201,522)	(19,549)	(34,796)
9- Önceki Yıl Gelir ve Karları	5,853	-	-	-
10- Önceki Yıl Gider ve Zararları	(2,358)	-	-	(21,256)
<b>N- Dönem Net Karı veya Zararı</b>	<b>7,943,826</b>	<b>8,748,484</b>	<b>13,450,892</b>	<b>7,207,784</b>
1- Dönem Karı veya Zararı	11,798,358	14,637,744	15,321,064	10,495,897
2- Dönem Karı Vergi ve Diğer Yasal Yükümlülükler Karşılığı (-)	(3,854,532)	(1,186,852)	(6,572,580)	(3,288,113)
3- Dönem Net Kar veya Zararı	7,943,826	13,450,892	8,748,484	7,207,784

**3. Son Üç Yıla Ait Kar Dağıtım Tabloları:**

	2005	2006	2007
a) Dönem Karı/(Zararı)	11,798,358	14,637,744	15,321,064
b) Geçmiş Yıllar Zararı	(4,698,250)	-	-
c) Ödenecek Vergiler	(3,854,532)	(1,186,752)	(6,572,580)
-Kurumlar Vergisi	(3,854,532)	(1,186,752)	(6,572,580)
-Gelir Vergisi Kesintisi			
-Diğer Vergi Vb.			
d) BirinciTertip Yasal Yedek Akçe	(162,279)	(672,545)	(437,424)
e) Net Dağıtılabilir Dönem Karı	3,083,297	12,778,347	8,311,060
f) Ortaklara Birinci Temettü	-	(2,564,352)	(1,671,832)
g) Memur ve İşçilere Temettü	-		
h) Yönetim Kuruluna Temettü	-		
ı) Ortaklara İkinci Temettü	-		
j) İkinci Tertip Yasal Yedek Akçe	-	(131,435)	(42,183)
k) Statü Yedekleri	-		
l) Özel Yedekler	-		
m) Olağanüstü Yedek	3,083,297	10,082,560	6,597,045

**4. Pay Başına Bilgiler (1 Pay = 10 YKr):**

	2005	2006	2007	30/06/2008
a) Pay Sayısı	205.000.000	250.000.000	250.000.000	250.000.000
b) 1 Payın Defter Değeri (YKr)	0,15	0,17	0,28	0,31
c) Pay Başına Net Kar	32 YKr	54 YKr	35 YKr	29 YKr
- Adi Hisse Senedi	32 YKr	54 YKr	35 YKr	29 YKr
- İmtiyazlı Hisse Senedi	32 YKr	54 YKr	35 YKr	29 YKr
d) Pay Başına Düzeltilmiş Net Kar (YTL) (*)	-	-	-	-
(*) Pay Başına Düzeltilmiş Net Karın Hesaplanmasında Kullanılan Formül:				
d) Pay Başına Temettü	-	-	-	-
- Adi Hisse Senedi	-	-	-	-
- Nakden	-	-	-	-
- Hisse Senedi Biçiminde	-	-	-	-
- İmtiyazlı Hisse Senedi	-	-	-	-
- Nakden	-	-	-	-
- Hisse Senedi Biçiminde	-	-	-	-
e) Pay Başına Düzeltilmiş Temettü(**)	-	-	-	-
(**) Pay Başına Düzeltilmiş Temettüün Hesaplanmasında Kullanılan Formül:				

(\*\*\*) Pay başına bilgiler bağımsız denetimden geçmiş finansal tablolar dikkate alınarak düzenlenmiştir.

**5. Ortaklığın 01.01.2008-30.06.2008 dönemine ilişkin nakit akım tablosu:**

	<b>Bağımsız sınırlı denetimden geçmiş 1 Ocak - 30 Haziran 2008</b>
<b>A- Esas faaliyetlerden kaynaklanan nakit akımları</b>	
1- Sigortacılık faaliyetlerinden elde edilen nakit girişleri	86,318,868
2- Reasürans faaliyetlerinden elde edilen nakit girişleri	-
3- Emeklilik faaliyetlerinden elde edilen nakit girişleri	-
4- Sigortacılık faaliyetleri nedeniyle yapılan nakit çıkışı (-)	(51,328,594)
5- Reasürans faaliyetleri nedeniyle nakit çıkışı (-)	-
6- Emeklilik faaliyetleri nedeniyle nakit çıkışı (-)	-
<b>7- Esas faaliyetler sonucu oluşan nakit (A1+A2+A3-A4-A5-A6)</b>	<b>34,990,274</b>
8- Faiz ödemeleri (-)	-
9- Gelir vergisi ödemeleri (-)	(4,483,878)
10- Diğer nakit girişleri	-
11- Diğer nakit çıkışları (-)	(16,102,877)
<b>12- Esas faaliyetlerden kaynaklanan net nakit</b>	<b>14,403,519</b>
<b>B- Yatırım faaliyetlerinden kaynaklanan nakit akımları</b>	-
1- Maddi varlıkların satışı	147,527
2- Maddi varlıkların iktisabı (-)	(353,591)
3- Mali varlık iktisabı (-)	-
4- Mali varlıkların satışı	-
5- Alınan faizler	(694,997)
6- Alınan temettüler	2,673
7- Diğer nakit girişleri	-
8- Diğer nakit çıkışları (-)	-
<b>9- Yatırım faaliyetlerinden kaynaklanan net nakit</b>	<b>(898,388)</b>
<b>C- Finansman faaliyetlerinden kaynaklanan nakit akımları</b>	-
1- Hisse senedi ihracı	-
2- Kredilerle ilgili nakit girişleri	26,961
3- Finansal kiralama borçları ödemeleri (-)	(76,106)
4- Ödenen temettüler (-)	(1,671,832)
5- Diğer nakit girişleri	25,000,000
6- Diğer nakit çıkışları (-)	-
<b>7- Finansman faaliyetlerinden kaynaklanan net nakit</b>	<b>23,279,023</b>
<b>D- Kur farklarının nakit ve nakit benzerlerine olan etkisi</b>	<b>2,386,800</b>
<b>E- Nakit ve nakit benzerlerinde meydana gelen net artış (A12+B9+C7+D)</b>	<b>39,170,954</b>
<b>F- Dönem başındaki nakit ve nakit benzerleri mevcudu</b>	<b>29,372,131</b>
<b>G- Dönem sonundaki nakit ve nakit benzerleri mevcudu (E+F)</b>	<b>68,543,085</b>

**6. Ortaklığın 01.01.2008-30.06.2008 dönemine ilişkin özsermaye değişim tablosu**

Bağımsız sınırlı denetimden geçmiş 30 Haziran 2008											
Özsermaye Değişim Tablosu											
	Sermaye	İşletmenin kendi hisse senetleri (-)	Varlıklarda değer artışı	Özsermaye enflasyon düzeltmesi farkları	Yabancı para çevrim farkları	Yasal yedekler	Statü yedekleri	Diğer yedekler ve dağıtılmamış karlar	Net dönem karı/ (zararı)	Geçmiş yıllar karları/ (zararları)	Toplam
- Önceki dönem sonu bakiyesi (31 Aralık 2007)	25,000,000	-	328,722	-	-	1,916,773	-	33,467,214	8,748,484	23,381	69,484,574
<b>I- Muhasebe politikalarındaki değişiklikler (Not 2)</b>	-	-	(65,744)	-	-	-	-	-	-	1,827,138	1,761,394
<b>II- Yeni bakiye (I + II) (1 Ocak 2008)</b>	<b>25,000,000</b>	-	<b>262,978</b>	-	-	<b>1,916,773</b>	-	<b>33,467,214</b>	<b>8,748,484</b>	<b>1,850,519</b>	<b>71,245,968</b>
A- Sermaye artırım (A1 + A2)	-	-	-	-	-	-	-	-	-	-	-
1- Nakit	-	-	-	-	-	-	-	-	-	-	-
2- İç kaynaklardan	-	-	-	-	-	-	-	-	-	-	-
3- İşletmenin aldığı kendi hisse senetleri	-	-	-	-	-	-	-	-	-	-	-
B- Gelir tablosunda yer almayan kazanç ve kayıplar	-	-	(2,986,895)	-	-	-	-	-	-	-	(2,986,895)
C- Varlıklarda Değer Artışı	-	-	-	-	-	-	-	-	-	-	-
D- Yabancı para çevrim farkları	-	-	-	-	-	-	-	-	-	-	-
E- Diğer kazanç ve kayıplar	-	-	-	-	-	-	-	-	-	-	-
F- Enflasyon düzeltme farkları	-	-	-	-	-	-	-	-	-	-	-
G- Dönem net karı (zararı)	-	-	-	-	-	-	-	-	11,866,232	-	11,866,232
H- Dağıtılan Temettü	-	-	-	-	-	-	-	(1,671,832)	-	-	(1,671,832)
I- Geçmiş yıl karlarından dağıtım	-	-	-	-	-	479,607	-	8,268,877	(8,748,484)	-	-
<b>V- Dönem sonu bakiyesi (30 Haziran 2008)</b>	<b>25,000,000</b>	-	<b>(2,723,917)</b>	-	-	<b>2,396,380</b>	-	<b>40,064,259</b>	<b>11,866,232</b>	<b>1,850,519</b>	<b>78,453,473</b>
<b>III+ A+B+C+D+E+F+G+H+I)</b>	<b>25,000,000</b>	-	<b>(2,723,917)</b>	-	-	<b>2,396,380</b>	-	<b>40,064,259</b>	<b>11,866,232</b>	<b>1,850,519</b>	<b>78,453,473</b>

## B) ORTAKLIĞIN FİNANSAL TABLOLARINA İLİŞKİN AÇIKLAMALAR

1.	<b>Finansal tabloların enflasyona göre düzeltilme esasları:</b> Hazine Müsteşarlığı'nın 4 Nisan 2005 tarihli ve 19387 numaralı yazısına istinaden, Şirket 31 Aralık 2004 tarihli finansal tablolarını, Sermaye Piyasası Kurulu'nun (SPK) 15 Ocak 2003 tarihli ve 25290 sayılı Resmi Gazete'de yayımlanarak yürürlüğe giren Seri: XI No: 25 Sayılı "Sermaye Piyasasında Muhasebe Standartları Hakkında Tebliğ"inde yer alan "Yüksek Enflasyon Dönemlerinde Mali Tabloların Düzeltilmesi" ile ilgili kısımdaki hükümlere göre düzelterek 2005 yılı açılışlarını yapmıştır. Ayrıca, Hazine Müsteşarlığı'nın aynı yazısına istinaden 2005 yılında finansal tabloların enflasyona göre düzeltilmesi uygulaması sona ermiş ve buna bağlı olarak Şirket 2005 yılı başından itibaren finansal tablolarını enflasyona göre düzeltmemiştir.
----	---

2.	<b>Ortaklığın konsolide mali tablo hazırlama yükümlülüğünün bulunması halinde;</b> Ortaklığın konsolide mali tablo hazırlama yükümlülüğü yoktur.
----	--

3.	<b>Amortisman giderleri ile itfa ve tükenme payları (YTL):</b>
----	--

	31 Aralık 2007	30 Haziran 2008
<b>Toplam Amortisman Giderleri:</b>	616.962	304.930
- Satışların Maliyeti İçinde	-	-
- Genel Yönetim Giderleri İçinde	616.962	304.930
- Çalışmayan Kısım Giderlerinde	-	-
<b>İtfa ve Tükenme Payları</b>	809.135	255.180
<b>TOPLAM</b>	<b>1.426.097</b>	<b>560.110</b>

4.	<b>Reeskont ve karşılık giderleri (YTL):</b>
----	--

	31 Aralık 2007	30 Haziran 2008
a) Vergi karşılıkları	6.572.580	4.860.258
b) Ertelenmiş Vergi Karşılığı, net	-	(2.151.183)
c) Teknik karşılıklar (rücu tahakkukları dahil), net	36.180.547	26.353.425
d) Hasar fazlası ve aşkın hasar yenileme prim gider karşılığı, net	791.959	504.478
e) İdari ve kanuni takipteki alacak karşılığı, net	124.995	(586.307)
f) Kıdem tazminatı karşılığı	485.676	741.904
g) Menkul kıymet değer düşüklüğü karşılığı, net	(24.136)	9.853
h) Genel yönetim giderleri karşılığı, net	46.892	1.765.108
i) Reeskont karşılığı, net	739.892	302.159
<b>TOPLAM</b>	<b>44.918.405</b>	<b>31.799.695</b>

<b>5.</b>	<b>Finansman giderleri ve kur farkları (YTL):</b>
-----------	---

	<b>31 Aralık 2007</b>	<b>30 Haziran 2008</b>
<b>a) Finansman Giderleri</b>	-	-
<b>i) Üretim maliyetine verilenler</b>	-	-
- SMM'ne verilenler	-	-
- Stoklarda kalan	-	-
<b>ii) Sabit varlıkların maliyetine verilenler</b>	-	-
<b>iii) Doğrudan gider yazılanlar</b>	-	-
<b>TOPLAM</b>	-	-
<b>b) Kur farkları</b>	-	-
<b>i) Üretim maliyetine verilenler</b>	-	-
- SMM'ne verilenler	-	-
- Stoklarda kalan	-	-
<b>ii) Sabit varlıkların maliyetine verilenler</b>	-	-
<b>iii) Doğrudan gider yazılanlar</b>	(7.316.654)	(1.845.121)
<b>TOPLAM</b>	(7.316.654)	(1.845.121)
<b>c) Genel</b>	-	-
<b>i) Üretim maliyetine verilenler</b>	-	-
- SMM'ne verilenler	-	-
- Stoklarda kalan	-	-
<b>ii) Sabit varlıkların maliyetine verilenler</b>	-	-
<b>iii) Doğrudan gider yazılanlar (*)</b>	(11.754.821)	(12.944.836)
<b>TOPLAM</b>	<b>(11.754.821)</b>	<b>(12.944.836)</b>
<b>(*) Finansman giderleri içindeki Hayat Dışı Teknik Bölüme Aktarılan Yatırım Gelirleri Tutarı</b>	(9.891.791)	(12.053.621)

	<b>(YTL)</b>	<b>31 Aralık 2007</b>	<b>30 Haziran 2008</b>
<b>6.</b>	<b>Ayrılan kıdem tazminatı karşılığı</b>	485.676	44.755

<b>7.</b>	<b>Ödenen kıdem tazminat karşılığı</b>	29.378	-
-----------	--	--------	---

<b>8.</b>	<b>Ödenmesi geciken sigorta prim borçları</b>	YOKTUR	YOKTUR
-----------	---	--------	--------

<b>9.</b>	<b>Personel giderleri</b>	12.947.684	8.019.197
-----------	---------------------------	------------	-----------

<b>10.</b>	<b>a) Stoklar ve diğer bilanço kalemlerinde uygulanan değerleme, envanter ve amortisman ayırma yöntemleri, bunlarda ve diğer muhasebe politikalarında önceki dönemlere göre yapılan değişiklikler ve bunların gerekçeleri:</b>
------------	--

	<b>31 Aralık 2007</b>	<b>30 Haziran 2008</b>
	a) Şirket, 2006 yılında, aşkın hasar fazlası anlaşmalarına istinaden aşkın hasar primlerinin bilanço tarihi itibarıyla tahakkuk eden borçları ile hesaplanan ayarlama primlerinin cari değerini bilançoda Maliyet Gider Karşılıkları hesabında, gelir tablosunda ise Yazılan Primler (Reasürans Payı Düşmüş Olarak) hesabında takip etmektedir. Bilanço tarihi itibarıyla aynı anlaşmalardan kaynaklanan borçların gerçekleşmiş ödemeleri ise gelir tablosunda	- Finansal Raporlama Hakkında Yönetmelik kapsamında, sigorta ve reasürans şirketleri ile emeklilik şirketlerinin faaliyetlerinin Türkiye Muhasebe Standartları Kurulu (TMSK) tarafından açıklanan Türkiye Muhasebe Standartları (TMS) ve Türkiye Finansal Raporlama Standartları (TFRS) çerçevesinde muhasebeleştirilmesi esas olup, sigorta sözleşmeleri, bağlı ortaklık, birlikte kontrol edilen ortaklık ve iştiraklerin muhasebeleştirilmesi ile

<p>Yazılan Primler (Reasürans Payı Düşmüş Olarak) hesabında ödeme tarihindeki kur ile muhasebeleştirilmektedir</p> <p>31 Aralık 2007 tarihi itibarıyla ise, Hazine Müsteşarlığı Sigorta Denetleme Kurulu'nun 27 Haziran 2007 tarihli ve 3 sayılı denetim raporunda belirtilen hususlara istinaden muhasebeleştirme yöntemi değiştirilmiştir. 31 Aralık 2007 tarihi itibarıyla hazırlanan finansal tablolarda, Şirket toplam 14,014,517 YTL tutarındaki aşkın hasar fazlası anlaşmalarına istinaden tahakkuk eden borçlarının tamamını, anlaşmanın başlangıç tarihi itibarıyla geçerli olan döviz satış kuru ile ilk olarak kayıtlarına almış ve bilanço tarihi itibarıyla vadesi gelmemiş 2,835,120 YTL tutarındaki kısmını Gelecek Aylara Ait Giderler ve Gelir Tahakkukları içerisindeki Gelecek Aylara Ait Giderler hesabı altında muhasebelemiştir. 31 Aralık 2007 tarihi itibarıyla, borçların döviz satış kurundan, gelecek aylara ait giderler içindeki tutarın ise anlaşma tarihindeki döviz satış kurundan takip edilmesinin yarattığı değişikliğin vergi öncesi karı 115,556 YTL tutarında azaltıcı etkisi olmuştur.</p> <p><b>b) Yeni Sigortacılık Kanunu hükümlerine göre kazanılmamış primler karşılığı, yürürlükte bulunan her bir sigorta sözleşmesine ilişkin olarak yazılan brüt primin gün esasına göre takip eden hesap dönemine veya dönemlerine sarkan kısmından oluşmaktadır. Dolayısıyla, yeni Sigortacılık Kanunu hükümleri gereğince Kazanılmamış Primler Karşılığı hesabı sırasında komisyonların düşülmemesi ve ilgili karşılığın brüt primler üzerinden hesaplanması gerekmektedir. Ancak 4 Temmuz 2007 tarihli Genelge kapsamında teknik karşılıklara ilişkin yönetmelik yürürlüğe girinceye kadar mevcut komisyon tanzimi uygulamasına devam edilmesi hükme bağlanmıştır. Söz konusu Genelge uyarınca, Şirket, 14 Haziran 2007 tarihinden sonra tanzim edilen poliçelerde bulunan deprem teminatı primleri için kazanılmamış primler karşılığı hesaplamaktadır. Söz konusu muhasebe politikası değişikliğinin, 31 Aralık 2007 tarihi itibarıyla vergi öncesi karı 13,312,222 YTL tutarında azaltıcı etkisi olmuştur.</b></p> <p><b>c) Deprem Hasar Karşılıklarının yeni Sigortacılık Kanunu hükümleri arasında yer almaması nedeniyle Hazine Müsteşarlığı'nın Genelge'sinde, 2007 yılı için Deprem Hasar Karşılığı'nın ayrılmayacağı hükme bağlanmıştır. Sigortacılık Kanunu'na göre daha önceki yıllarda ayrılan Deprem Hasar Karşılıkları'nın Sigortacılık Kanunu'nun Geçici 5.'i maddesi gereği ihtiyari yedek akçelere aktarılması gerekmektedir. Söz konusu Genelge'de 31 Aralık 2006 tarihi itibarıyla bilançoda yer alan Deprem Hasar Karşılıkları ile 14 Haziran 2007 tarihine kadar bu karşılıklardan elde edilen ve ilgili karşılıklar içinde izlenen gelirler de dahil olmak üzere toplam tutarın, 1 Eylül 2007 tarihi itibarıyla "Aktarımı Yapılan Deprem Hasar Karşılıkları" isimli hesaba aktarılması ve hiçbir şekilde kar dağıtımına konu olmaması hükme bağlanmıştır.</b></p>	<p>konsolide finansal tablolar, kamuya açıklanacak finansal tablolar ve bunlara ilişkin açıklama ve dipnotların düzenlenmesine ilişkin usul ve esasların Hazine Müsteşarlığı tarafından belirleneceği hükme bağlanmıştır. Dolayısıyla Şirket, 1 Ocak 2008 tarihinden başlayarak faaliyetlerini TMS ve TFRS ile Hazine Müsteşarlığı tarafından bu kapsamda yayımlanan diğer açıklamalar, yönetmelikler ve genelgeler çerçevesinde muhasebelemektedir. Hazine Müsteşarlığı'nın 18 Şubat 2008 tarihli sektör duyurusunda, TFRS 4- "Sigorta Sözleşmeleri", TMS 27 "Konsolide ve Bireysel Finansal Tablolar" ile TMS 1 "Finansal Tabloların Sunuluşu"na ilişkin standartların uygulanmayacağı açıklanmıştır. Şirket, 31 Aralık 2007 tarihli finansal tablolarını, 1 Ocak 2008 tarihinde yürürlüğe giren Finansal Raporlamalar Hakkında Yönetmelik esaslarına uygun olarak yeniden düzenlemiş ve ilgili etkileri belirtildiği üzere 2008 yılı açılış kayıtlarına yansıtmıştır.</p> <p>30 Haziran 2008 tarihi itibarıyla, yukarıdaki paragrafta belirtilen esaslara göre düzeltilmiş açılış kayıtlarının, 31 Aralık 2007 tarihi itibarıyla hazırlanan finansal tablolar ile karşılaştırması aşağıdaki gibidir (*)</p> <p>- Hazine Müsteşarlığının 7 Ağustos 2007 tarih ve 26606 sayılı Resmi Gazete'de yayımlanan "Sigorta ve Reasürans ile Emeklilik Şirketlerinin Teknik Karşılıklarına ve Bu Karşılıkların Yatırılacağı Varlıklara İlişkin Yönetmelik" ("Teknik Karşılıklar Yönetmeliği") 1 Ocak 2008 tarihi itibarıyla yürürlüğe girmiştir. Bu yönetmelik uyarınca ayrılan karşılıklar ve parasal etkileri aşağıdaki gibidir:</p> <p><b>a) 1 Ocak 2008 tarihi ve sonrasında yazılan primler için araçlara ödenen komisyonlar ile reasürörlere devredilen primler nedeniyle alınan komisyonların gelecek dönem veya dönemlere isabet eden kısmı bilançoda sırası ile ertelenmiş giderler (gelecek aylara ait giderler) ve ertelenmiş gelirler (gelecek aylara ait gelirler) hesaplarında, gelir tablosunda ise faaliyet giderleri hesabı altında netleştirilerek takip edilmektedir. Öte yandan, Hazine Müsteşarlığı'nın 28 Aralık 2007 tarihli ve 2007/25 sayılı Genelge'si uyarınca 2007 yılı için komisyon düşülerek ayrılan kazanılmamış primler karşılığının 2008 yılı finansal tablolarına devredilmesi sebebi ile 31 Aralık 2007 tarihinden önce tanzim edilen poliçeler için komisyonlar düşüldükten sonra kazanılmamış primler karşılığı ayrılması uygulamasına devam edilmesi hükme bağlanmıştır. Yeni uygulamanın finansal tablolardaki yeniden sınıflama etkisi ise, 30 Haziran 2008 tarihi itibarıyla ertelenmiş komisyon gelirleri için 1,364,275 YTL, ertelenmiş komisyon giderleri için 14,491,233 YTL'dir.</b></p> <p><b>b) Hazine Müsteşarlığı'nın 28 Temmuz 2008 tarihli</b></p>
--	---

<p>Şirket, 31 Aralık 2007 tarihinde sona eren yıllık hesap döneminde deprem primleri üzerinden deprem hasar karşılığı ayırmamış ve söz konusu muhasebe politikası değişikliğinin vergi öncesi karı 4,215,852 YTL tutarında arttırıcı etkisi olmuştur.</p>	<p>ve 2008/33 numaralı sektör duyurusuna istinaden Teknik Karşılıklar Yönetmeliği'nin 1 Ocak 2008 tarihinde yürürlüğe girmiş olması nedeniyle 2008 açılış bilançosu düzenlenirken devam eden riskler karşılığının açılış bilançosuna dahil edilerek etkilerinin geçmiş yıl zararlarında gösterilmesi, diğer karşılıkların ise 30 Haziran 2008 tarihi itibariyle bahse konu yönetmelik kapsamında hesaplanması hükme bağlanmıştır. Dolayısıyla 30 Haziran 2008 tarihi itibariyle hazırlanan finansal tablolarda 2008 açılış kayıtlarına 31 Aralık 2007 tarihi itibariyle hesaplanan devam eden riskler karşılığı (167,112 YTL) ve ertelenmiş vergi etkisi (33,422 YTL aktif) dahil edilmiştir.</p> <p>30 Haziran 2008 tarihi itibariyle hesaplanan ve kayıtlara alınan Devam Eden Riskler Karşılığı (reasürans hissesi düşülmüş olarak) 1,225,498 YTL'dir.</p> <p>c) 31 Mart 2008 tarihi itibariyle, aktüeryal zincir merdiven metodu ile yapılan hesaplama neticesinde Muallak Tazminat Karşılıkları hesabı içerisinde muhasebeleştirilen ek karşılığın vergi öncesi karı 15,736 YTL tutarında azaltıcı etkisi olmuştur.</p> <p>d) 31 Mart 2008 tarihi itibariyle hesaplanan ve kayıtlara alınan Dengeleme Karşılığı 1,836,303 YTL'dir.</p> <p>e) 31 Mart 2008 tarihi itibariyle hesaplanan ve kayıtlara alınan Devam Eden Riskler Karşılığı (reasürans hissesi düşülmüş olarak) 1,034,774 YTL'dir.</p> <p>f) 31 Mart 2008 tarihi itibariyle, alınan ertelenmiş gider maliyetlerinin vergi öncesi karı 1,225,498 YTL tutarında arttırıcı etkisi olmuştur,</p>
---	---

(\*)

Açıklama	31 Aralık 2007	
	Kayıtlara alınmış tutar	Düzeltilmiş tutar
Diğer nakit ve nakit benzeri varlıklar, net (1)	9,435,344	9,127,501
Alım satım amaçlı finansal varlıklar (2)	39,109,630	39,071,512
Esas faaliyetlerden alacaklar, net (3)	69,998,094	72,248,258
Maddi varlıklar, net (4)	1,206,411	1,226,264
Maddi olmayan varlıklar, net (5)	828,046	787,743
Sigortacılık faaliyetlerinden borçlar, net (6)	2,982,763	3,010,649
Diğer çeşitli borçlar, net (7)	1,054,369	1,034,489
Devam eden riskler karşılığı, net (8)	-	167,112
Kıdem tazminatı karşılığı (9)	2,226,787	697,149
Ertelenmiş vergi yükümlülüğü (10)	-	1,476,872
Finansal varlıkların değerlemesi (11)	328,722	262,978
Dönem net karı/geçmiş yıllar karları	8,748,484	10,575,628
<b>Özsermaye toplamı</b>	<b>69,484,574</b>	<b>71,245,968</b>

Kayıtlara alınmış ve düzeltilmiş tutarlar arasındaki önemli mutabakat farkları aşağıda açıklanmıştır:

- (1) TMS 39 Finansal Araçlar (TMS 39)'un geriye yönelik uygulanmasıdır.
- (2) TMS 39'un geriye yönelik uygulanmasıdır.
- (3) TMS 39'un geriye yönelik uygulanmasıdır.
- (4) TMS 17 Kiralama İşlemleri (TMS 17)'nin geriye yönelik uygulanmasıdır.
- (5) TMS 17'nin geriye yönelik uygulanmasıdır.
- (6) TMS 39'un geriye yönelik uygulanmasıdır.
- (7) TMS 39'un geriye yönelik uygulanmasıdır.

- (8) Hazine Müsteşarlığı'nın 28 Temmuz 2008 tarihli ve 2008/33 numaralı sektör duyurusuna istinaden yapılmıştır.  
(9) TMS 12 Gelir Vergiler (TMS 19)'a istinaden yapılmıştır.  
(10) TMS 19 Çalışanlara Sağlanan Faydalar (TMS 12)'ye istinaden yapılmıştır.  
(11) TMS 12'ye istinaden yapılmıştır.

	(YTL)	31 Aralık 2007	30 Haziran 2008
11.	<b>Varsa tamamen veya kısmen fiili stok sayımı yapılamamasının gerekçeleri</b>	Şirketin fiili faaliyet konusu sigortacılık olduğundan stok bulunmamaktadır.	

**12. Aktif değerler üzerinde mevcut bulunan toplam ipotek veya teminat tutarları:**

<b>a) Son hesap dönemi (31/12/2007 tarihi) itibariyle;</b>	
Menkul Değerler Cüzdanı	<b>32.143.385</b>
31 Aralık 2007 tarihi itibarı ile yukarıda belirtilen aktif değerlerin 32.051.463,-YTL tutarındaki kısmı Sigortacılık Kanunu uyarınca Hazine Müsteşarlığı lehine, 91.922,-YTL tutarındaki kısmı ise Tarım Sigortaları Havuz İşletmesi A.Ş. lehine bloke edilmiştir.	

<b>a) Son Durum (30/06/2008 tarihi) itibariyle;</b>	
Menkul Değerler Cüzdanı	<b>21.317.286</b>
30 Haziran 2008 tarihi itibariyle , yukarıda belirtilen aktif değerlerin 21.317.286,-YTL tutarındaki kısmı Sigortacılık Kanunu uyarınca Hazine Müsteşarlığı lehine, 113.284,-YTL tutarındaki kısmı ise Tarım Sigortaları Havuz İşletmesi A.Ş. lehine bloke edilmiştir.	

**13. Aktif değerlerin toplam sigorta tutarları:**

<b>a) Son hesap dönemi (31/12/2007 tarihi) itibariyle;</b>					
Sigortalanan Aktifin Cinsi	Sigortalayan Şirket	Sigortaya Esas Alınan Tutar	Aktifte Kayıtlı Tutarı	Sigorta Başlangıç Tarihi	Sigorta Bitiş Tarihi
Ofis Makinaları	Garanti Sigorta	75.920	235.820	21.03.2007	21.03.2008
Binek otomobil	Aviva Sigorta	279.846	250.163	01.01.2007	01.01.2008
Binek otomobil	Aviva Sigorta	28.87	14.791	16.01.2007	16.01.2008
Binek otomobil	Aviva Sigorta	39.000	23.152	08.02.2007	08.02.2008
Binek otomobil	Aviva Sigorta	115.658	183.039	11.11.2007	11.11.2008
Binek otomobil	Aviva Sigorta	23.180	14.922	24.08.2007	24.08.2008
Binek otomobil	Aviva Sigorta	72.954	39.836	24.02.2007	24.02.2008
Binek otomobil	Aviva Sigorta	24.192	14.458	27.11.2007	27.11.2008

Binek otomobil	Aviva Sigorta	39.848	24.341	22.10.2007	22.10.2008
Binek otomobil	Aviva Sigorta	24.192	14.440	22.12.2007	22.12.2008
TOPLAM		723.66	814.962		

<b>b) Son durum (30/06/2008 tarihi) itibariyle;</b>					
<b>Sigortalanan Aktifin Cinsi</b>	<b>Sigortalayan Şirket</b>	<b>Sigortaya Esas Alınan Tutar</b>	<b>Aktifte Kayıtlı Tutarı</b>	<b>Sigorta Başlangıç Tarihi</b>	<b>Sigorta Bitiş Tarihi</b>
Ofis Makinaları	Garanti Sigorta	65.184 USD	235.820	21.03.2008	21.03.2009
Binek otomobil	Aviva Sigorta	39.000	23.152	08.02.2008	08.02.2009
Binek otomobil	Aviva Sigorta	130.000	72.761	01.01.2008	01.01.2009
Binek otomobil	Aviva Sigorta	28.000	14.791	16.01.2008	16.01.2009
Binek otomobil	Aviva Sigorta	115.658	183.039	11.11.2007	11.11.2008
Binek otomobil	Aviva Sigorta	23.18	14.922	18.08.2007	18.08.2008
Binek otomobil	Aviva Sigorta	72.954	39.836	24.02.2008	24.02.2009
Binek otomobil	Aviva Sigorta	24.192	14.458	27.11.2007	27.11.2008
Binek otomobil	Aviva Sigorta	39.848	24.341	22.10.2007	22.10.2008
Binek otomobil	Aviva Sigorta	24.192	14.44	22.12.2007	22.12.2008
TOPLAM		580.231	637.560		

<b>14. Alacaklar için alınmış olan ipotek ve diğer teminatların toplam tutarı</b>
---

<b>a) Son hesap dönemi (31/12/2007 tarihi) itibariyle;</b>			
<b>TEMİNAT CİNSİ</b>	<b>TUTARI</b>	<b>DÖVİZ CİNSİ</b>	<b>YTL KARŞILIĞI</b>
İpotek	24.802.565,00	YTL	24.802.565,00
Teminat Mektubu	4.594.820,00	YTL	4.594.820,00
Hazine Bonusu	83.087,00	YTL	83.087,00
Nakit	46.472,00	USD	54.125,95
Nakit	800,00	YTL	800,00
Fon	1.703,78	YTL	1.703,78
Senet	403.220,02	YTL	403.220,02
Çek	9.220.481,55	YTL	9.220.481,55
Çek	20.500,00	USD	23.876,35
Çek	30.000,00	EUR	51.306,00
Kredi Kartları	4.191.830,00	YTL	4.191.830,00
<b>TOPLAM</b>			<b>43.427.815,65</b>

<b>b) Son durum (30/06/2008 tarihi) itibariyle;</b>			
<b>TEMİNAT CİNSİ</b>	<b>TUTARI</b>	<b>DÖVİZ CİNSİ</b>	<b>YTL KARŞILIĞI</b>
İpotek	26.277.815,00	YTL	26.277.815,00
Teminat Mektubu	4.612.820,00	YTL	4.612.820,00
Hazine Bonusu	180.527,00	YTL	180.527,00
Nakit	59.321,52	USD	59.321,52
Nakit	800,00	YTL	800,00
Fon	706.508	YTL	706.508
Senet	986.295,00	YTL	986.295,00
Çek	9.029.582,23	YTL	9.029.582,23
Çek	20.500,00	USD	26.168,25
Çek	30.000,00	EUR	60.468,00
Kredi Kartları	4.027.901,47	YTL	4.027.901,47
<b>TOPLAM</b>			<b>44.929.090,27</b>

**15. Pasifte yer almayan taahhütlerin toplam tutarı :**

<b>a) Son hesap dönemi (31/12/2007 tarihi) itibariyle;</b>							
<b>Taahhüt Cinsi</b>	<b>Taahhüdün Başlangıç Tarihi</b>	<b>Taahhüdün Sona Erme Tarihi</b>	<b>Süresi</b>	<b>Taahhüdün Verilme Nedeni</b>	<b>Kime Verildiği</b>	<b>Döviz Cinsi</b>	<b>Tutar</b>
TEMİNAT			KESİN SÜRESİZ	İHALE	BURSA ULAŞIM TOPLU TAŞIMACILIK	EUR	70.237,91
TEMİNAT			GEÇİCİ SÜRELİ	İHALE	BURSA ULAŞIM TOPLU TAŞIMACILIK	EUR	30.783,60
TEMİNAT			KESİN SÜRELİ	İHALE	İSTANBUL MENKUL LIYMETLER BORSASI	USD	26.788,11
TEMİNAT			KESİN SÜRESİZ	AVİVA TAŞITMATİK KULLANIM BEDELİ	BP PETROLLERİ	USD	5.590,56
TEMİNAT			KESİN SÜRESİZ	DAVA	İCRA MÜDÜRLÜĞÜ	YTL	3.199.542,11
TEMİNAT			KESİN SÜRESİZ	İHALE	BANKA VE İŞLETME KURUMLARI	YTL	207.781,00
TEMİNAT			KESİN SÜRELİ	İHALE	BANKA VE İŞLETME	YTL	351.190,00
TOPLAM							3.891.913,28

**b) Son durum (30/06/2008 tarihi) itibariyle;**

Taahhüt Cinsi	Taahhüdün Başlangıç Tarihi	Taahhüdün Sona Erme Tarihi	Süresi	Taahhüdün Verilme Nedeni	Kime Verildiği	Döviz Cinsi	Tutar
TEMİNAT	14.02.2001		KESİN SÜRESİZ	AVİVA TAŞITMATİK KULLANIM BEDELİ	BP PETROLLERİ USD 4.800-	USD	5.873,76
TEMİNAT			KESİN SÜRESİZ	İHALE	BURSA ULAŞIM TOPLU TAŞIMACILIK	EUR	33.473,73
TEMİNAT			KESİN SÜRELİ	DAVA	İSTANBUL MENKUL KIYMETLER	USD	14.684,40
TEMİNAT			KESİN SÜRESİZ	DAVA	İCRA MÜDÜRLÜĞÜ	YTL	2.910.968,11
TEMİNAT			KESİN SÜRESİZ	İHALE	BANKA VE İŞLETME KURUMLARI	YTL	171.881,00
TEMİNAT			KESİN SÜRELİ	İHALE	BANKA VE İŞLETME KURUMLARI	YTL	158.771,00
TEMİNAT			GEÇİCİ SÜRELİ	İHALE	BANKA VE İŞL.MURUMLARI	YTL	242.681,00
TOPLAM							3.538.333,00

16.	Bankalardaki mevduatın bloke olanına ilişkin tutarlar:	YOKTUR
-----	--	--------

17.	Bilanço tarihinden(31/12/2007) sonra ortaya çıkan ve açıklamayı gerektiren hususlar:	VAR
-----	--	-----

**a) Son hesap dönemi (31/12/2007 tarihi) itibariyle;**

1)	Düzeltilme Gerektiren Hususlar:	YOKTUR
2)	Açıklama Gerektiren Hususlar:	
i)	Birleşme ve ele geçirmeler:	YOKTUR
ii)	İşletme yapısında değişiklikler olması, faaliyetin genişlemesi veya daralması ya da yeni faaliyetlere başlanması:	YOKTUR
iii)	Bilanço tarihinden sonra varlıklarda değer kayıplarının ortaya çıkması:	YOKTUR
iv)	Sermaye artırım ve önemli ölçüde diğer menkul kıymet ihraçları:	YOKTUR
v)	Önemli ölçülerde maddi duran varlık alım ve satımları, iştirakte bulunulması veya işletmeye iştirak edilmesi:	YOKTUR
vi)	Grev ve benzeri ihtilaflar:	YOKTUR
vii)	Kıdem Tazminatı Limitlerinin Artması:	VAR
	1 Ocak 2008 tarihi itibariyle kıdem tazminatı tavanı 2,088 YTL'na yükseltilmiştir.	
viii)	Benzeri Olaylar:	YOKTUR

**b) Son durum (30/06/2008 tarihi) itibariyle;**

1)	Düzeltilme Gerektiren Hususlar:	YOKTUR
----	---------------------------------	--------

2)	<b>Açıklama Gerektiren Hususlar:</b>			
i)	<b>Birleşme ve ele geçirmeler:</b>			
ii)	<b>İşletme yapısında değişiklikler olması, faaliyetin genişlemesi veya daralması ya da yeni faaliyetlere başlanması:</b>			<b>YOKTUR</b>
iii)	<b>Bilanço tarihinden sonra varlıklarda değer kayıplarının ortaya çıkması:</b>			<b>YOKTUR</b>
iv)	<b>Sermaye artırımı ve önemli ölçüde diğer menkul kıymet ihraçları:</b>			<b>YOKTUR</b>
v)	<b>Önemli ölçülerde maddi duran varlık alım ve satımları, iştirakte bulunulması veya işletmeye iştirak edilmesi:</b>			<b>YOKTUR</b>
vi)	<b>Grev ve benzeri ihtilaflar:</b>			<b>YOKTUR</b>
vii)	<b>Benzeri Olaylar:</b>			<b>VARDIR</b>
	<b>Konusu</b>	<b>Tutarı</b>	<b>Açıklama</b>	
	<b>NAKİT TEMETTÜ ÖDEMESİ</b>	1,671,832 YTL	Şirket 2007 yılına ait 7 Nisan 2008 tarihli Olağan Genel kurul Toplantısında brüt 1,671,832,- YTL tutarında 1, Temettütünün nakit olarak dağıtılmasına karar verilmiştir.	

18.	<b>Ortaklığın şartı bağlı zararları ile her türlü şartı bağlı kazançlarına ilişkin bilgi:</b>	<b>VAR</b>
-----	---	------------

<b>a) Son hesap dönemi (31/12/2007 tarihi) itibariyle;</b>			
i)	<b>Ortaklığın “davacı” olduğu ve devam etmekte olan davalar:</b>		<b>VAR</b>
	<b>Konusu</b>	<b>Tutarı</b>	<b>Açıklama</b>
	Ticari faaliyetlerinden doğan acente alacakları ve hasar ödemeleri için	18,203,294 YTL	-
ii)	<b>Ortaklığın “davalı” olduğu ve devam etmekte olan davalar:</b>		<b>VAR</b>
	<b>Konusu</b>	<b>Tutarı</b>	<b>Açıklama</b>
	Hasar Tazminatlarına ilişkin davalar	36,951,090 YTL	Hasarla ilgili aleyhte davaların karşılığı muallak hasarlar içinde yer almaktadır.
iii)	<b>Ortaklığın satıcılarına ciro ettiği senetler:</b>		<b>YOKTUR</b>
iv)	<b>Ortaklık lehinde olan tazminat talepleri:</b>		<b>YOKTUR</b>
v)	<b>Ortaklık aleyhinde olan tazminat talepleri:</b>		<b>YOKTUR</b>
vi)	<b>Verilen teminat mektupları ve kefaletler:</b>		<b>YOKTUR</b>
vii)	<b>Varlıkların kamulaştırılmasına yönelik niyet ve hazırlıkların görülmesi:</b>		<b>YOKTUR</b>
viii)	<b>Benzeri olaylar:</b>		<b>YOKTUR</b>

<b>b) Son durum (30/06/2008 tarihi) itibariyle;</b>			
<b>i)</b>	<b>Ortaklığın “davacı” olduğu ve devam etmekte olan davalar:</b>		<b>VAR</b>
	<b>Konusu</b>	<b>Tutarı</b>	<b>Açıklama</b>
	Ticari faaliyetlerinden doğan acente alacakları ve hasar ödemeleri için	21.222.364,83 YTL	-
<b>ii)</b>	<b>Ortaklığın “davalı” olduğu ve devam etmekte olan davalar:</b>		<b>VAR</b>
	<b>Konusu</b>	<b>Tutarı</b>	<b>Açıklama</b>
	Hasar Tazminatlarına ilişkin davalar	38,549,375	Hasarla ilgili aleyhte davaların karşılığı muallak hasarlar içinde yer almaktadır.
<b>iii)</b>	<b>Ortaklığın satıcılarına ciro ettiği senetler:</b>		<b>YOKTUR</b>
<b>iv)</b>	<b>Ortaklık lehinde olan tazminat talepleri:</b>		<b>YOKTUR</b>
<b>v)</b>	<b>Ortaklık aleyhinde olan tazminat talepleri:</b>		<b>YOKTUR</b>
<b>vi)</b>	<b>Verilen teminat mektupları ve kefaletler:</b>		<b>YOKTUR</b>
<b>vii)</b>	<b>Varlıkların kamulaştırılmasına yönelik niyet ve hazırlıkların görülmesi:</b>		<b>YOKTUR</b>
<b>viii)</b>	<b>Benzeri olaylar:</b>		<b>YOKTUR</b>

<b>19.</b>	<b>Ortaklığın gayri safi kar oranları üzerinde önemli ölçüde etkide bulunan muhasebe tahminlerinde değişikliklere ilişkin bilgi ve bunların parasal etkileri:</b>	<b>VAR</b>
------------	---	------------

Şirket, 1 Ocak 2008'den itibaren finansal tablolarını Hazine Müsteşarlığı'nın düzenlediği muhasebe politikaları çerçevesinde hazırlamaktadır. İlgili muhasebe politikalarının uygulama etkilerine 10 no'lu notta yer verilmiştir. Söz konusu değişikliklerin geçmiş yıllar üzerindeki etkileri 2008 yılı açılış kayıtlarına yansıtılmış ve karşılaştırmalı finansal tablolar sunulmamıştır.

<b>20.</b>	<b>Ortaklık ile dolaylı sermaye ve yönetim ilişkisine sahip iştirakler ve bağlı ortaklıkların dökümü, iştirakler ve bağlı ortaklıklar hesabında yer alan ortaklıkların isimleri ve iştirak oran ve tutarları, söz konusu ortaklıkların düzenlenen en son mali tablolarında yer alan dönem karı veya zararı, net dönem karı veya zararı, net faaliyet karı ile bu mali tabloların ait olduğu dönem, SPK standartlarına göre hazırlanıp hazırlanmadığı, bağımsız denetime tabi tutulup tutulmadığı ve bağımsız denetim raporunun olumlu, olumsuz ve şartlı olmak üzere hangi türde düzenlendiği, merkez adresi, iştiraklere sermaye taahhüt tutarı, yedekleri, sahip olunan pay karşılığında cari yılda alınan/alınacak olan temettü:</b>
------------	---

**31 Aralık 2007 tarihi itibariyle:**

	<b>İştirak Tutarı YTL</b>	<b>İştirak Payı</b>	<b>Dönemi</b>	<b>Net Dönem Kar/(Zararı) (*)</b>	<b>Bağımsız Denetimden Geçip Geçmediği</b>	<b>Bağımsız Denetim Raporu</b>
<b>Tarım Sigortaları Havuz İşletmesi A.Ş. İştirakler Sermaye Taahhütleri</b>	272,727	%4,55	31.12.2007	237,311	Geçmedi	-
	(204,545)					
	68,182					

(\*) Rapor tarihi itibariyle Tarım Sigortaları Havuz İşletmesi A.Ş.'ne ait 31 Aralık 2007 tarihi itibariyle denetimden geçmemiş net dönem karıdır.

**30 Haziran 2008 tarihi itibariyle:**

	İştirak Tutarı YTL	İştirak Payı	Dönemi	Net Dönem Kar/(Zararı)	Bağımsız Denetimden (*) Geçip Geçmediği	Bağımsız Denetim Raporu
Tarım Sigortaları Havuz İşletmesi A.Ş.	272,727	4,55	30 Haziran 2008	309,181	Geçmedi	-
İştirakler Sermaye Taahhütleri	(204,545)					
	68,182					

(\*) Rapor tarihi itibariyle Tarım Sigortaları Havuz İşletmesi A.Ş.'ne ait 30 Haziran 2008 tarihi itibariyle denetimden geçmemiş net dönem karıdır.

**21. Bilançoda maliyet bedeli üzerinden gösterilmiş menkul kıymetlerin ve finansal duran varlıkların borsa rayiçlerine göre, borsa rayiçleri üzerinden gösterilmiş menkul kıymetlerin ve finansal duran varlıkların maliyet bedellerine göre değerlerini gösteren bilgi (30.06.2008 tarihi itibariyle):**

	Maliyet Değeri	Bilançoda Gösterilen Değer	Borsa Rayici
Devlet Tahvili ve Hazine Bonoları	89.776.961	98.165.435	98.165.435
Yatırım Fonları	7.142.833	7.295.265	7.295.265
Hisse Senetleri	42.518	24.220	24.220
Ters Repo İşlemleri	13.335.000	13.428.049	13.428.049
	<b>110.297.312</b>	<b>118.912.969</b>	<b>118.912.969</b>

**22. İştirak ve/veya bağlı ortaklıklarla karşılıklı iştirak ilişkisinin bulunup bulunmadığı, bulunuyorsa tutar ve oranları, son durum itibariyle değişiklikler hakkında bilgi (Son mali tablo tarihi itibariyle): YOKTUR.**

**23. İştirakler ve bağlı ortaklıklarda içsel kaynaklardan yapılan sermaye artırımını nedeniyle elde edilen bedelsiz hisse senedi tutarları:** YOKTUR

**24. İştiraklerin her birinin kar dağıtım politikaları:** Şirket'in Diğer Finansal Duran Varlık'ı Tarım Sigortaları Havuz İşletmesi A.Ş. Havuza katılan sigorta şirketlerinin işletici şirketi durumundadır. Bu amaçla kurulan Tarsim A.Ş.'ye üye olan şirketler eşit payda ortak olup, açıklanmış kar dağıtım politikası bulunmamaktadır.

**25. İştiraklerin gelecekteki belli başlı yatırımlarına ilişkin bilgi: YOKTUR.**

**26. Ortaklığın orta ve uzun vadeli banka kredilerinin ödeme planları:YOKTUR.**

27.	<b>Yabancı paralarla temsil edilen ve kur garantisi olmayan alacak ve borçlar ile aktifte mevcut paraların ayrı ayrı tutarları ve YTL'na dönüştürme kurları:</b>
-----	--

**a) Son hesap dönemi (31/12/2007 tarihi) itibariyle;**

		31 Aralık 2007		
	Döviz Cinsi	Döviz Tutarı	Kur (YTL)	Tutar (YTL)
a) Bankalar	ABD Doları	292,754	1,1647	340,971
	Euro	4,566,459	1,7102	7,809,558
	İngiliz Sterlini	9,037	2,3259	21,019
	İsviçre Frangı	-	-	-
				<b>8,171,548</b>
b) Alacaklar	ABD Doları	10,063,922	1,1647	11,721,450
	Euro	2,857,621	1,7102	4,887,103
	İsviçre Frangı	18,505	1,0273	19,010
	İngiliz Sterlini	110,161	2,3259	256,223
	Japon Yeni	78,690	0,0103	811
				<b>16,884,598</b>
c) Borçlar	ABD Doları	519,550	1,1703	608,029
	Euro	2,124,859	1,7184	3,651,358
	Japon Yeni	-	-	-
	İngiliz Sterlini	100,905	2,3381	235,926
				<b>4,495,313</b>

Şirket'in, 31 Aralık 2007 tarihi itibariyle, Cari Varlıklar içerisinde Diğer Çeşitli Alacaklar içinde sınıflandırılan 4,500 ABD Doları tutarında verilen depozito ve teminatları bulunmaktadır.

Şirket'in 31 Aralık 2007 tarihi itibariyle, Gelecek Aylara Ait Giderler ve Gelir Tahakkukları içinde sınıflandırılan 30 ABD Doları ve 486 tutarlarında vadeli mevduat faiz tahakkuku bulunmaktadır.

Şirket'in 31 Aralık 2007 tarihi itibariyle Kısa Vadeli Yükümlülükler içerisinde Finansal Borçlar içinde sınıflandırılan 117,297 ABD Doları tutarında finansal kiralama borcu bulunmaktadır.

Ayrıca Şirket'in, 31 Aralık 2007 tarihi itibariyle Maliyet Gider Karşılıkları hesabı altında takip edilen 667,630 Euro tutarında aşkın hasar fazlası anlaşmalarına istinaden hesaplanan ayarlama priminden kaynaklanan borç tahakkuku bulunmaktadır.

<b>b) Son durum (30/06/2008 tarihi) itibariyle;</b>				
<b>30 Haziran 2008</b>				
	<b>Döviz Cinsi</b>	<b>Döviz Tutarı</b>	<b>Kur (YTL)</b>	<b>Tutar (YTL)</b>
a) Bankalar	ABD Doları	482,716	1,2237	<b>590,699</b>
	Euro	4,736,340	1,9271	<b>9,127,401</b>
	İsviçre Frangı	79	1,1967	<b>95</b>
	İngiliz Sterlini	34,247	2,4292	<b>83,192</b>
				<b>9,801,387</b>
b) Alacaklar	ABD Doları	14,479,239	1,2237	<b>17,718,245</b>
	Euro	3,190,073	1,9271	<b>6,147,589</b>
	İsviçre Frangı	41,617	1,1967	<b>49,803</b>
	İngiliz Sterlini	33,734	2,4292	<b>81,946</b>
	Japon Yeni	1,396	0,0115	<b>16</b>
				<b>23,997,599</b>
c) Borçlar	ABD Doları	508,817	1,2237	<b>662,639</b>
	Euro	10,422,277	1,9271	<b>20,084,771</b>
	İngiliz Sterlini	591,429	2,4292	<b>1,436,700</b>
				<b>22,114,110</b>

Şirket'in, 30 Haziran 2008 tarihi itibariyle, Cari Varlıklar içerisinde Diğer Çeşitli Alacaklar içinde sınıflandırılan 4,500 ABD Doları tutarında verilen depozito ve teminatları bulunmaktadır.

Şirket'in 30 Haziran 2008 tarihi itibariyle Kısa Vadeli Yükümlülükler içerisinde Finansal Borçlar içinde sınıflandırılan 52,390 ABD Doları tutarında finansal kiralama borcu bulunmaktadır.

<b>28.</b>	<b>Ortaklığın Payları Dışında İhraç Edilen ve Henüz İtfa Edilmemiş Menkul Kıymetleri (Son durum 30/06/2008 itibarıyla )</b>	<b>YOKTUR</b>
<b>29.</b>	<b>Ortaklığın son bir yıl içinde itfa edilen borçlanmayı temsil eden menkul kıymetleri (Başvuru tarihinden geriye doğru bir yıl içinde (01.08.2007 ile 31.07.2008 arası)):</b>	<b>YOKTUR</b>

**30. Mali tablolardaki “diğer” ibaresini taşıyan hesap kalemlerinden dahil olduğu grubun toplam tutarının %20’sini veya bilanço aktif toplamının %5’ini aşan kalemlerin ad ve tutarları (Son mali tablo (30/06/2008 tarihi) itibariyle):**

<b>30 Haziran 2008</b>	
Diğer çeşitli alacaklar	
Zorunlu deprem sigortasından borçlular	657,532
Zorunlu deprem sigortasından alacaklılar	(436,936 )
Satıcılara Verilen Avanslar	-
Mahsup edilecek asgari geçim indirimi	71,526
Diğer	18,197
	310,320
Diğer finansal varlıklar	
Tarsim Tarım İşletmeleri A.Ş.	68,182
Diğer çeşitli borçlar	31,513
Satıcılara borçlar,net	681,701
Zorunlu deprem sigortasından alacaklılar	319,695
	1,032,909
Maliyet giderleri karşılığı	
Hasar fazlası ve aşkın hasar yenileme prim gider karşılığı, net	504,478
Genel yönetim giderleri karşılığı	1,765,108
Acente kar komisyon karşılığı	1,406,453
	3,676,039
Diğer nakit ve nakit benzeri varlıklar	
Bloke kredi kartı slipleri,net	11,569,921
	11,569,921
Diğer esas faaliyetlerden borçlar	
Rücu gelirleri reasürans hissesi	527,266
Mutabakat farkları	234,798
	762,064

30 Haziran 2008 tarihi itibariyle, İlişkili Taraflardan Alacaklar hesabı içerisinde yer alan Diğer İlişkili Taraflardan Alacaklar hesabı, 2008 yılı içinde mahsup edilecek asgari geçim indirimi tutarını ifade etmektedir.

30 Haziran 2008 tarihi itibariyle Uzun Vadeli Sigortacılık Teknik Karşılıkları hesabı içerisindeki Diğer Teknik Karşılıklar - Net, Dengeleme Karşılığında oluşmaktadır.

30 Haziran 2008 tarihi itibariyle,Özsermaye hesabı içerisindeki Diğer Kar Yedekleri, 2007 yılı içerisinde aktarılan, 31 Aralık 2006 tarihi itibariyle bilançoda yer alan Deprem Hasar Karşılıkları ile 14 Haziran 2007 tarihine kadar bu karşılıklardan elde edilen ve ilgili karşılıklar içinde izlenen gelirleri ifade etmektedir.

**31. Mali tablolardaki “Diğer Alacaklar” ile “Diğer Kısa Vadeli Alacaklar” hesap kalemi içinde bulunan ve bilanço aktif toplamının %1’ini aşan, personelden alacaklar ile personele borçlar tutarının ayrı ayrı toplamları (Son mali tablo (30/06/2008 tarihi) itibariyle):YOKTUR**

**32. Ortaklar, iştirakler ve bağlı ortaklıklardan alacaklar nedeniyle ayrılan şüpheli alacak tutarları ve bunların borçları (Son mali tablo (30/06/2008 tarihi) itibariyle):YOKTUR**

33.	Vadesi gelmiş bulunan ve henüz vadesi gelmeyen alacaklar için ayrılan şüpheli alacak tutarları (ayrı toplamlar olarak) (Son mali tablo (30/06/2008 tarihi) itibariyle): 2.336.609,-YTL - 4.051.028,-YTL
34.	Yurt içi ve yurt dışı satışlar hesap kalemi içinde yer alan ürün, hurda, döküntü gibi maddelerin satışları ile hizmet satışlarının ayrı ayrı toplamlarının, brüt satışların yüzde yirmisini aşması halinde bu madde ve hizmetlere ilişkin tutarları (Son mali tablo 30/06/2008 tarihi itibariyle):YOKTUR
35.	Önceki döneme ilişkin gelir ve giderler ile önceki döneme ait gider ve zararların tutarlarını ve kaynaklarını gösteren açıklayıcı not (Son mali tablo (30/06/2008 tarihi) itibariyle): Şirket'in, 31 Mart 2008 tarihi itibariyle 21.256,-YTL tutarında geçmiş yıllara ait gider düzeltmeleri bulunmaktadır. Önceki döneme ilişkin gelir ve karlar bulunmamaktadır.
36.	Mali tabloları önemli ölçüde etkileyen ya da mali tabloların açık, yorumlanabilir ve anlaşılabilir olması açısından açıklanması gerekli olan diğer hususlar (Son mali tablo (30/06/2008 tarihi) itibariyle): YOKTUR.
37.	Mali tabloların, ortaklığın mal varlığını, mali durumunu ve faaliyet sonuçlarını doğru olarak yansıtmaması durumunda verilmesi gerekli bilgiler (Son mali tablo (30/06/2008 tarihi) itibariyle): YOKTUR.
38.	<b>Bağımsız Denetime İlişkin Bilgi:</b>
a)	2005 yılı hesap dönemine ilişkin finansal tablolar 7397 sayılı Sigortacılık Kanunu gereğince yürürlükte bulunan düzenlemelerde belirlenen muhasebe ilke ve standartlarına ve ilgili yönetmeliklere göre hazırlanmış, Güney Bağımsız Denetim ve Serbest Muhasebeci Mali Müşavirlik Anonim Şirketi tarafından denetlenmiş ve olumlu görüş bildiren rapor düzenlenmiştir.
	2006 yılı hesap dönemine ilişkin 7397 sayılı Sigortacılık Kanunu gereğince yürürlükte bulunan düzenlemelerde belirlenen muhasebe ilke ve standartlarına ve ilgili yönetmeliklere göre hazırlanmış finansal tablolar Güney Bağımsız Denetim ve Serbest Muhasebeci Mali Müşavirlik Anonim Şirketi tarafından denetlenmiş ve olumlu görüş bildiren rapor düzenlenmiştir.
	2007 yılı hesap dönemine ilişkin finansal tablolar 5684 sayılı Sigortacılık Kanunu gereğince yürürlükte bulunan düzenlemelerde belirlenen muhasebe ilke ve standartlarına ve ilgili yönetmeliklere göre hazırlanmış, Güney Bağımsız Denetim ve Serbest Muhasebeci Mali Müşavirlik Anonim Şirketi tarafından denetlenmiş ve olumlu görüş bildiren rapor düzenlenmiştir.
	30/06/2008 tarihine ilişkin finansal tablolar 5684 sayılı Sigortacılık Kanunu gereğince yürürlükte bulunan düzenlemelerde belirlenen muhasebe ilke ve standartlarına ve ilgili yönetmeliklere göre hazırlanmış, Güney Bağımsız Denetim ve Serbest Muhasebeci Mali Müşavirlik Anonim Şirketi tarafından denetlenmiş ve olumlu görüş bildiren rapor düzenlenmiştir.

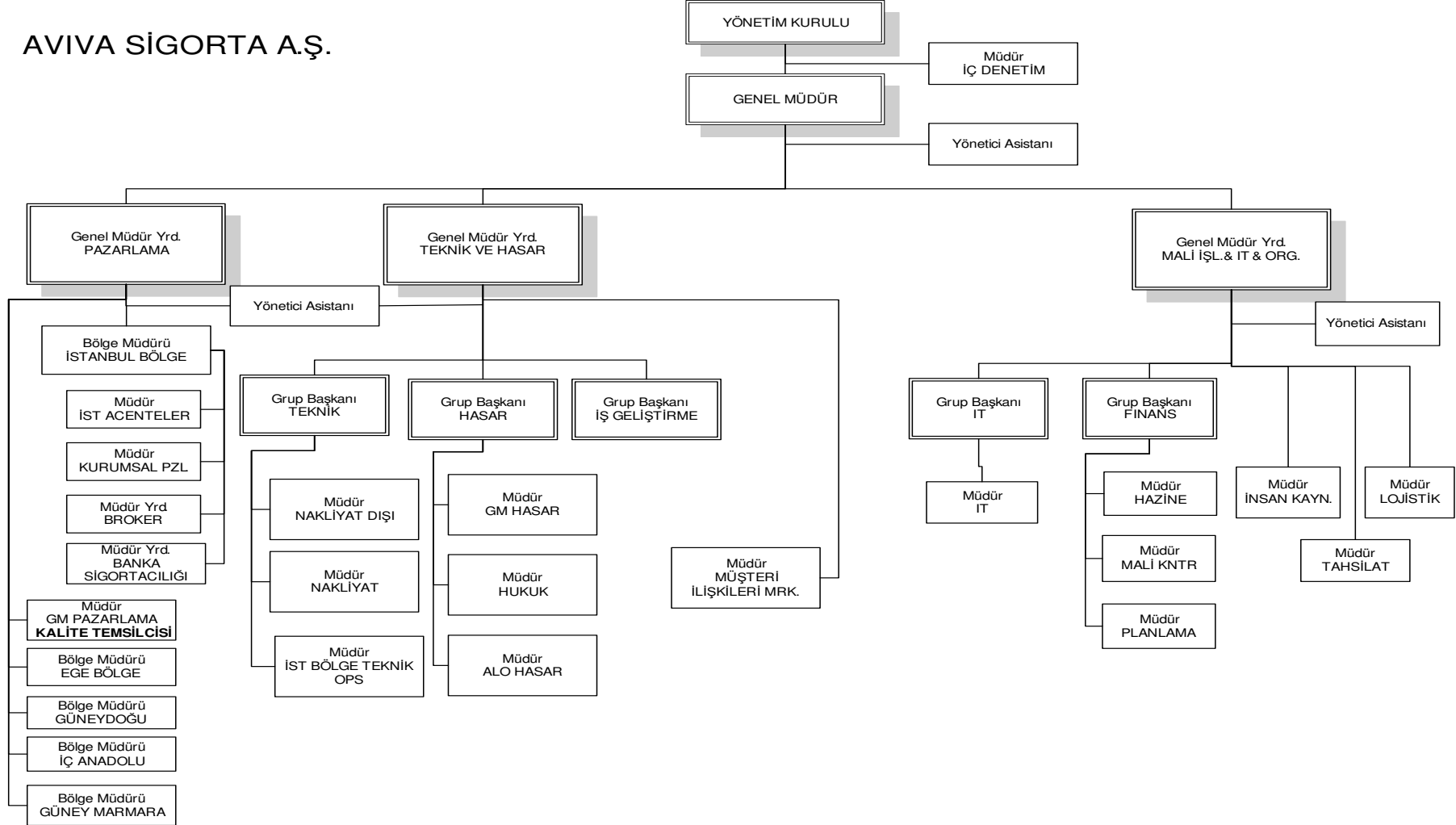
b)	<p><b>Varsa, “şartlı”, “görüş bildirmeyen” veya “olumsuz” görüş bildiren veya açıklama paragrafı içeren (görüşü etkilemediği halde ilgililerin dikkatine sunulması istenen hususları içeren) rapor özetleri:</b></p> <p><b>2005 yılı hesap dönemine ilişkin denetim raporu açıklama paragrafı:</b></p> <p>.....” Denetim görüşümüze şart getirmeksizin aşağıdaki hususlara dikkat çekmek isteriz;</p> <p>11 no’lu bilanço dipnotunda açıklandığı üzere, T.C. Başbakanlık Hazine Müsteşarlığı (Hazine Müsteşarlığı)’nın 13 Mayıs 2005 tarihli ve 28369 numaralı yazısında, 30 Aralık 2004 tarihinde 25686 sayılı Resmi Gazete’de yayımlanarak 1 Ocak 2005 tarihinden itibaren yürürlüğe giren “Sigortacılık Hesap Planı ve İzahnamesi Hakkında Tebliğ” çerçevesinde uygulanmaya başlanan yeni hesap planının karşılaştırma yapılmasını güçleştirilmesi nedeniyle, 2005 yılı mali tablolarında karşılaştırma yapma zorunluluğu bulunmadığı belirtilmiştir. Buna istinaden, Şirket ilişikteki yıl sonu mali tablolarını ve dipnotlarını bir önceki yılın ilgili hesap dönemi ile karşılaştırmalı olarak sunmamıştır.</p> <p>Şirket’in 31 Aralık 2004 tarihli mali tabloları Hazine Müsteşarlığı’nın 4 Nisan 2005 tarih ve 19387 sayılı yazısı uyarınca Sermaye Piyasasında Muhasebe Standartları Hakkında Tebliğ’de (Seri XI, No:25) yer alan “Yüksek Enflasyon Dönemlerinde Mali Tabloların Düzeltilmesi” ile ilgili kısımdaki hükümlere göre yeniden düzenlenmiş ve söz konusu düzenlemenin etkisi bilanço dipnotu 11’de açıklandığı üzere 2005 yılı açılış kayıtlarına yansıtılmıştır. Ayrıca aynı yazı uyarınca, 2005 yılı mali tablolarında, enflasyona göre düzeltme uygulanmasına son verilmiştir.</p> <p>Bilanço dipnotu 11’de Finansal Varlıklar bölümünde açıklandığı üzere, Şirket 1 Ocak 2005’den itibaren menkul kıymetlerini yeni Sigortacılık Hesap Planı’na uygun olarak yeniden sınıflandırmış ve değerlemiştir. Bu şekilde sınıflandırılan satılmaya hazır finansal varlıkların rayiç değer değişim farkları özsermayede ilgili hesaplarda muhasebeleştirilmeye başlanmıştır.”.....</p> <p><b>30 Haziran 2008 ara hesap dönemine ilişkin denetim raporu açıklama paragrafı:</b></p> <p>.....” Görüşümüzü etkilememekle birlikte aşağıdaki hususlara dikkat çekilmesi gerekli görülmüştür:</p> <p>2 no’lu finansal tablo dipnotunda açıklandığı üzere, 18 Nisan 2008 tarihinde 26851 sayılı Resmi Gazete’de yayımlanarak, dipnotlarla ilgili maddeleri 30 Haziran 2008 tarihinde, diğer maddeleri 31 Mart 2008 tarihinden geçerli olmak üzere yayım tarihinde yürürlüğe giren “Finansal Tabloların Sunumu Hakkında Tebliğ”de 2008 yılı içerisinde hazırlanacak finansal tablolarda 2007 yılı içerisinde hazırlanan finansal tablolar ile karşılaştırma yapma zorunluluğu bulunmadığı belirtilmiştir. Buna istinaden, Şirket ilişikteki finansal tablolarını ve dipnotlarını bir önceki yılın ilgili hesap dönemi ile karşılaştırmalı olarak sunmamıştır.</p> <p>Şirket’in 31 Aralık 2007 tarihli finansal tabloları 1 Ocak 2008 tarihinde yürürlüğe giren “Sigorta ve Reasürans Şirketleri ile Emeklilik Şirketlerinin Finansal Raporlamaları Hakkında Yönetmelik” esaslarına uygun olarak yeniden düzenlenmiş ve sözkonusu düzenlemenin etkisi finansal tablo dipnotu 2’de açıklandığı üzere 2008 yılı açılış kayıtlarına yansıtılmıştır.”....</p>
----	---

39.	<p><b>En son yıllık veya ara mali tabloların yayım tarihinden sonra meydana gelen, mali veya ticari pozisyonu etkileyebilecek önemli değişiklikler (son mali tabloların ilanından itibaren üretim, satış, stoklar, siparişler, maliyet ve satış fiyatları hakkındaki gelişmeleri de içermelidir): YOKTUR.</b></p>
-----	---

## IV. YÖNETİME İLİŞKİN BİLGİLER

### 1. Ortaklığın genel organizasyon şeması:

#### AVIVA SİGORTA A.Ş.



**2. Ortaklığın Yönetim Kurulu üyelerinin;**

Adı Soyadı	Görevi	Mesleği	Adresi	Son 5 Yılda Ortaklıkta Üstlendiği Görevler	Sermaye Payı/Temsil Ettiği Tüzel Kişilik	
					(YTL)	(%)
Carl Owen Boehr	Başkanı	Sigortacı	İnkılap Mah.Küçüksu Cd.Akçakoca Sk.No:8 34768 Ümraniye/İst	Yönetim Kurulu Üyesi Yön.Kur.Başkanı	Aviva İnt.Holdings Ltd. 24.661.070	98,6442
Stephen Forder Pond	Başkan Yardımcısı	Sigortacı	Aviva Plc. I.Undershaft LondonEC3P3D Q	Yön. Kurulu Üyesi Yön.Kur.Bşk. Yrd.	Aviva İnt.Holdings Ltd. 24.661.070	98,6442
Martin John Brooks	Üye	Sigortacı	Aviva Plc. I.Undershaft LondonEC3P3D Q	Yön.Kur.Üyesi	Aviva İnt.Holdings Ltd. 24.661.070	98,6442
Ertan Fırat	Üye	Sigortacı	F.Kerim Gökay Cd.No:72-74 K.Çamlıca/İst	Genel Müdür Yön.Kur.Üyesi	Aviva İnt.Holdings Ltd. 24.661.070	98,6442
Selmin Çağatay	Üye	Sigortacı	F.Kerim Gökay Cd.No:72-74 K.Çamlıca/İst	Gen.Müd.Yrd. Yön.Kur.Üyesi	Aviva İnt.Holdings Ltd. 24.661.070	98,6442
Ayşe Nilgün Bolcakan	Üye	Sigortacı	F.Kerim Gökay Cd.No:72-74 K.Çamlıca/İst	Gen.Müd.Yrd. Yön.Kur.Üyesi	Aviva İnt.Holdings Ltd. 24.661.070	98,6442
Ali Akşener	Üye	Sigortacı	F.Kerim Gökay Cd.No:72-74 K.Çamlıca/İst	Gen.Müd.Yrd. Yön.Kur.Üyesi	Aviva İnt.Holdings Ltd. 24.661.070	98,6442

**3. Yönetim Kurulu üyelerinin ortaklık dışında yürüttükleri görevler;**

Adı Soyadı	Son Durum İtibariyle Ortaklık Dışında Aldığı Görevler
Carl Owen Boehr	AvivaSA Emeklilik ve Hayat A.Ş.Yön.Kur.Üyesi
Stephen Forder Pond	Aviva Plc.Strateji Müdürü
Martin John Brooks	Aviva PLC.Ürün ve Reasürans Bölüm Başkanı
Ertan Fırat	AvivaSA Emeklilik ve Hayat A.Ş.Yön.Kur.Üyesi
Selmin Çağatay	AvivaSA Emeklilik ve Hayat A.Ş.Kanuni Denetçi

**4. Ortaklığın Denetim Kurulu üyelerinin;**

Adı Soyadı	Görevi	Mesleği	Adresi	Son 5 Yılda Ortaklıkta Üstlendiği Görevler	Sermaye Payı/Temsil Ettiği Tüzel Kişilik	
					(YTL)	(%)
Mustafa Fırat Kuruca	Denetçi	İşletmeci	İnkilap Mah. Küçüksu Cd. Akçakoca Sk.No:8 34768 Ümraniye/İst	Denetçi	Aviva İnt.Holdings Ltd. 24.661.070	98,6442
M.Oktay Karaarslan	Denetçi	Avukat	F.Kerim Gökay Cd.No:72-74 34662 Küçükçamlıca/İst	Denetçi	Aviva İnt.Holdings Ltd. 24.661.070	98,6442

**5. Ortaklığın Denetim Komitesi üyelerinin;**

Adı Soyadı	Görevi	Mesleği	Adresi	Son 5 Yılda Ortaklıkta Üstlendiği Görevler	Sermaye Payı/Temsil Ettiği Tüzel Kişilik	
					(YTL)	(%)
Carl Owen Boehr	Başkanı	Sigortacı	İnkilap Mah.Küçüksu Cd.Akçakoca Sk.No:8 34768 Ümraniye/İst	Yönetim Kurulu Üyesi Yön.Kur.Başk.	Aviva İnt.Holdings Ltd. 24.661.070	98,6442
Zafer Ceylan	İç Denetim Müdürü	Sigortacı	F.Kerim Gökay Cd.No:72-74 34662 K.çamlıca/İst	İç Denetim Müdür Yardımcısı	Aviva İnt.Holdings Ltd. 24.661.070	98,6442

**6. Yönetimde söz sahibi olan personelin;**

Adı Soyadı	Görevi	Mesleği	Adresi	Son 5 Yılda Ortaklıkta Üstlendiği Görevler	Son Durum İtibarıyla Ortaklık Dışında Aldığı Görevler	Sermaye Payı	
						YTL	%
Ertan Fırat	Yön.Kur.Üyesi /Gn. Md.	Sigortacı	F.Kerim Gökay Cd. No:72-74 K.Çamlıca/İst	Genel Müdür Yönetim Kur.Üyesi	Aviva İnt.Holdings Ltd.	24.661.070	98,6442
Selmin Çağatay	Yön.Kur.Üyesi / Gn. Md. Yrd.	Sigortacı	F.Kerim Gökay Cd.No:72-74 K.Çamlıca/İst	Gen. Müd.Yrd. Yönetim Kur.Üyesi	Aviva İnt.Holdings Ltd.	24.661.070	98,6442
Ayşe Nilgün Bolcakan	Yön.Kur.Üyesi / Gn. Md. Yrd.	Sigortacı	F.Kerim Gökay Cd.No:72-74 K.Çamlıca/İst	Gen. Müd.Yrd. Yönetim Kur.Üyesi	Aviva İnt.Holdings Ltd.	24.661.070	98,6442

Ali Akşener	Yön.Kur.Üyesi / Gn. Md. Yrd.	Sigortacı	F.Kerim Gökay Cd.No:72-74 K.Çamlıca/İst	Gen. Müd.Yrd. Yönetim Kur.Üyesi	Aviva İnt.Holdings Ltd.	24.661.070	98,6442
Suat Oruç	Grup Başkanı	Sigortacı	F.Kerim Gökay Cd.No:72-74 K.Çamlıca/İst	Grup Başkanı	-	24.661.070	98,6442
Haydar Büyüktuğrul	Grup Başkanı	Sigortacı	F.Kerim Gökay Cd.No:72-74 K.Çamlıca/İst	Grup Başkanı	-	24.661.070	98,6442
Tülay Vidinel	Grup Başkanı	Sigortacı	F.Kerim Gökay Cd.No:72-74 K.Çamlıca/İst	Grup Başkanı	-	24.661.070	98,6442
Ufuk Ul	Grup Başkanı	Sigortacı	F.Kerim Gökay Cd.No:72-74 K.Çamlıca/İst	Grup Başkanı	-	24.661.070	98,6442
Ali Fuat Üstün	Grup Başkanı	Sigortacı	F.Kerim Gökay Cd.No:72-74 K.Çamlıca/İst	Grup Başkanı	-	24.661.070	98,6442
Tevfik Somer	Bölge Müdürü	Sigortacı	F.Kerim Gökay Cd.No:72-74 K.Çamlıca/İst	Bölge Müdürü	-	24.661.070	98,6442
Hakan Yıldırım	Bölge Müdürü	Sigortacı	F.Kerim Gökay Cd.No:72-74 K.Çamlıca/İst	Bölge Müdürü	-	24.661.070	98,6442
Gülay Ulupınar	Bölge Müdürü	Sigortacı	F.Kerim Gökay Cd.No:72-74 K.Çamlıca/İst	Bölge Müdürü	-	24.661.070	98,6442
İbrahim Kızılok	Bölge Müdürü	Sigortacı	F.Kerim Gökay Cd.No:72-74 K.Çamlıca/İst	Bölge Müdürü	-	24.661.070	98,6442
Mehmet Oğuzer	Bölge Müdürü	Sigortacı	F.Kerim Gökay Cd.No:72-74 K.Çamlıca/İst	Bölge Müdürü	-	24.661.070	98,6442
Dilara Çetin	Müdür	Sigortacı	F.Kerim Gökay Cd.No:72-74 K.Çamlıca/İst	Müdür	-	24.661.070	98,6442
Yavuz Şamlıoğlu	Müdür	Sigortacı	F.Kerim Gökay Cd.No:72-74 K.Çamlıca/İst	Müdür	-	24.661.070	98,6442
Nesrin Zini	Müdür	Sigortacı	F.Kerim Gökay Cd.No:72-74 K.Çamlıca/İst	Müdür	-	24.661.070	98,6442
İbrahim Gökhan Süderbay	Müdür	Sigortacı	F.Kerim Gökay Cd.No:72-74 K.Çamlıca/İst	Müdür	-	24.661.070	98,6442
Murat Birol	Müdür	Sigortacı	F.Kerim Gökay Cd.No:72-74 K.Çamlıca/İst	Müdür	-	24.661.070	98,6442
Pinar Çağlı	Müdür	Sigortacı	F.Kerim Gökay Cd.No:72-74 K.Çamlıca/İst	Müdür	-	24.661.070	98,6442
Eda Kalaycı	Müdür	Sigortacı	F.Kerim Gökay Cd.No:72-74 K.Çamlıca/İst	Müdür	-	24.661.070	98,6442
Aslı İsmailoğlu	Müdür	Sigortacı	F.Kerim Gökay Cd.No:72-74 K.Çamlıca/İst	Müdür	-	24.661.070	98,6442

Gonca Ulusoy	Müdür	Sigortacı	F.Kerim Gökay Cd.No:72-74 K.Çamlıca/İst	Müdür	-	24.661.070	98,6442
Zafer Ceylan	Müdür	Sigortacı	F.Kerim Gökay Cd.No:72-74 K.Çamlıca/İst	Müdür	-	24.661.070	98,6442
Nermin Pelin Kulumbur	Müdür	Sigortacı	F.Kerim Gökay Cd.No:72-74 K.Çamlıca/İst	Müdür	-	24.661.070	98,6442
Rennan Altıntaş	Müdür	Sigortacı	F.Kerim Gökay Cd.No:72-74 K.Çamlıca/İst	Müdür	-	24.661.070	98,6442
Sibel Sevinç	Müdür	Sigortacı	F.Kerim Gökay Cd.No:72-74 K.Çamlıca/İst	Müdür	-	24.661.070	98,6442
Seniye Bige Süslü	Müdür	Sigortacı	F.Kerim Gökay Cd.No:72-74 K.Çamlıca/İst	Müdür	-	24.661.070	98,6442
Aziz Serdar Ünsal	Müdür	Sigortacı	F.Kerim Gökay Cd.No:72-74 K.Çamlıca/İst	Müdür	-	24.661.070	98,6442
Fatma Banu Zeytinbaş	Müdür	Sigortacı	F.Kerim Gökay Cd.No:72-74 K.Çamlıca/İst	Müdür	-	24.661.070	98,6442
Selçuk Yüksel	Müdür	Sigortacı	F.Kerim Gökay Cd.No:72-74 K.Çamlıca/İst	Müdür	-	24.661.070	98,6442
Ayşıl Diri	Müdür	Sigortacı	F.Kerim Gökay Cd.No:72-74 K.Çamlıca/İst	Müdür	-	24.661.070	98,6442
Ruhiye Esra Çallak	Müdür	Sigortacı	F.Kerim Gökay Cd.No:72-74 K.Çamlıca/İst	Müdür	-	24.661.070	98,6442

**7. Yönetim Kurulu Başkan ve Üyeleriyle genel müdür, genel koordinatör, murahhas üye, murahhas müdür ve genel müdür yardımcıları gibi üst yöneticilere son durum itibarıyla sağlanan ücret ve benzeri menfaatlerin grup şirketlerinden sağlanan menfaatler de dahil toplam tutarı:**

01.01.2007- 31.12.2007 dönemi için ; 1.530.300 YTL  
01.01.2008 – 30.06.2008 dönemi için ; 846.149 YTL

**8. Yönetim Kurulu Başkan ve Üyeleri ile genel koordinatör, murahhas üye, murahhas müdür, genel müdür ve genel müdür yardımcısı gibi üst yöneticiler ile yönetimde söz sahibi personelin, son hesap dönemi ve son durum itibarıyla ortaklıkla yaptıkları, ortaklığın normal faaliyet konusuna girmeyen işlemlerden kaynaklanan alım/satımlar- duran varlık edinimi ya da devri gibi- bu işlemlerden sağladıkları menfaatlerin nitelikleri ve tutarları: YOKTUR**

**9. Yönetim Kurulu Başkan ve Üyeleri ile genel koordinatör, murahhas üye, murahhas müdür, genel müdür ve genel müdür yardımcısı gibi üst yöneticiler ile yönetimde söz sahibi personelin, son hesap dönemi ve son durum itibarıyla ortaklıkla yaptıkları, ortaklığın normal faaliyet konusuna giren işlemlerden kaynaklanan, alım/satımlar, bu işlemlerden sağladıkları menfaatlerin nitelikleri ve tutarları: YOKTUR**

## V. FAALİYET HAKKINDA BİLGİLER

1.	<p><b>Faaliyet gösterilen sektör, fiili faaliyet konusu ve Ortaklığın sektör içindeki yeri:</b>Şirket , başlıca Kaza , Yangın , Nakliyat ve Mühendislik branşları olmak üzere hayat dışı sigorta alanında Türkiye’de her türlü sigorta muameleleri yapmaktadır. Şirketin faaliyetine ilişkin sigorta branşları 11.08.2008 tarihinde 26579 sayılı Resmi Gazete’de yayımlanan Sigorta Branşlarına ilişkin Tebliğ uyarınca Yangın ve Doğal Afetler , Nakliyat , Su Araçları, Kara Araçları Sorumluluk , Kara Araçları , Genel Zararlar , Kaza , Genel Sorumluluk , Hukuksal Koruma , Finansal Kayıplar , Hava Araçları branşları olarak değişmiştir.</p> <p>Aviva Sigorta A.Ş.’nin sermayesinin %1.3557 ‘si halka açık durumdadır.</p>
----	---

2.	<p><b>Ortaklığın her bir ana ürün grubu için ayrı ayrı olmak üzere, gerçekleştirilen mal ve hizmet üretim miktarları ve önceki döneme göre değişimi: (DASK HARİÇ)</b></p>
----	---

Ana Üretim Grubu	Ölçü Birimi	Ara Dönem 30/06/2008	Ara Dönem 30/06/2007	% Değişim
Yangın	Prim tutar	35.353.238	32.566.243	92,12
Kaza	Prim tutar	5.160.558	3.427.784	66,42
Nakliyat	Prim tutar	5.808.376	5.655.790	97,37
Genel Zararlar	Prim tutar	14.263.842	14.375.792	100,78
Kara Araçları	Prim tutar	21.468.921	21.908.282	102,05
Kara Araçları Sorumluluk	Prim tutar	36.923.798	24.638.794	66,73
Su Araçları	Prim tutar	374.581	339.761	90,7
Hukuksal Koruma	Prim tutar	595.601	147.462	24,76
Genel Sorumluluk	Prim tutar	3.085.902	3.587.076	116,24
Finansal Kayıplar	Prim tutar	1.413.576	-	0,00
<b>Toplam</b>		<b>124.448.395</b>	<b>106.646.983</b>	<b>85,70</b>

3.	<p><b>Ortaklığın her bir ana ürün grubu için ayrı ayrı olmak üzere, işletmenin dönem içinde gerçekleştirdiği mal ve hizmet satış miktarları ve önceki döneme göre değişimi:</b></p>
----	---

Ana Üretim Grubu	Ölçü Birimi	Ara Dönem 30/06/2008	Ara Dönem 30/06/2007	% Değişim
Yangın	Prim tutar	35.353.238	32.566.243	92,12
Kaza	Prim tutar	5.160.558	3.427.784	66,42
Nakliyat	Prim tutar	5.808.376	5.655.790	97,37
Genel Zararlar	Prim tutar	14.263.842	14.375.792	100,78
Kara Araçları	Prim tutar	21.468.921	21.908.282	102,05

Kara Araçları Sorumluluk	Prim tutar	36.923.798	24.638.794	66,73
Su Araçları	Prim tutar	374.581	339.761	90,7
Hukuksal Koruma	Prim tutar	595.601	147.462	24,76
Genel Sorumluluk	Prim tutar	3.085.902	3.587.076	116,24
Finansal Kayıplar	Prim tutar	1.413.576	-	0,00
<b>Toplam</b>		<b>124.448.395</b>	<b>106.646.983</b>	<b>85,70</b>

4. Ortaklığın son üç yılda gerçekleştirilen net ciro tutarının faaliyet alanına ve pazarın coğrafi yapısına göre dağılımı:YOKTUR
5. Ortaklığın satış hasılatının veya üretimin %10 ve fazlasının üretildiği/meydana getirildiği tesislerin yeri ve büyüklüğü:YOKTUR
6. Ortaklıkla ilgili teşvik ve sübvansiyonlar vb. hakkında bilgi:YOKTUR
7. Madencilik ve benzeri faaliyetlerle uğraşan ortaklıkların stokları, ekonomik olarak işletilebilecek rezerv tahmini ve tahmini kullanım süresi, imtiyazın süresi ve koşulları, işletim için gerekli ekonomik koşullar, fiili işletme hakkında bilgi:YOKTUR
8. Kullanılan üretim veya imalat teknolojisine ilişkin özet bilgi:YOKTUR
9. Önemli nitelikte yeni ürün ve faaliyetler: YOKTUR
10. Faaliyetlere veya karlılığa önemli katkısı olan yeni üretim/hizmet sürecine ilişkin bilgi: YOKTUR
11. Kategorileri itibariyle geçmiş 3 yıl ve son durum itibariyle çalışan personelin sayısı :

	2005	2006	2007	Son Durum 30/06/2008
<b>Dönem başı toplam personel</b>	<b>169</b>	<b>177</b>	<b>191</b>	<b>198</b>
İdari personel (sendikasıız)	29	29	31	33
İdari personel (sendikalı)	---	---	---	---
Diğer Personel (sendikalı)	---	---	---	---
Diğer Personel (sendikasız)	140	148	160	165
<b>Dönem sonu toplam personel</b>	<b>175</b>	<b>183</b>	<b>198</b>	<b>206</b>
İdari personel (sendikasıız)	29	30	31	33
İdari personel (sendikalı)	---	---	---	---
Diğer Personel (sendikalı)	---	---	---	---
Diğer Personel (sendikasız)	146	152	167	173

12. Geçmiş üç yıl ve son durum itibarıyla çalışan personelin belli başlı faaliyet alanları itibarıyla dağılımı:

Faaliyet Alanı	2005	2006	2007	Son durum 31/03/2008
Sigortacılık	175	183	198	206

13. Ortaklığın sahip olduğu gayrimenkullere ilişkin bilgiler: Aviva Sigorta A.Ş.'nin sahibi olduğu bir gayrimenkul bulunmamaktadır.

14. Ortaklığın maddi duran varlık hareketleri:

	Son Yıllık Hesap Dönemi	Son Ara Dönem (01/01/2008 ile 30/06/2008 arası)
a) Satın alınan, imal veya inşa edilen maddi duran varlıkların maliyeti:	-	-
b) Satılan veya hurdaya ayrılan maddi duran varlık maliyeti:	234.040	189.951
c) Yapılmakta olan yatırımların niteliği, toplam tutarı, başlangıç ve bitiş tarihi ve tamamlanma derecesi:	-	-

15. Ortaklığın kiraladığı veya kiraya verdiği gayrimenkullere ilişkin bilgiler:

a) Son hesap dönemi (31/12/2007 tarihi) itibarıyla;

Kiralanan Gayrimenkullere İlişkin Bilgiler						
Kiralandığı Kişi/Kurum	Gayrimenkul Cinsi	M <sup>2</sup>	Mevkii	Kullanım Şekli	Kira Tutarı	Kira Dönemi
Nurettin Umur	İşyeri	180	Bulgurlu/Üsküdar	Arşiv	825 Aylık	01.07.2007-01.07.2008
Süleyman Talaşlıoğlu	İşyeri	234	Ziyapaşa/Adana	Büro	42.131,05 Yıllık	01.10.2006-01.10.2011
Sadık Gündemir	İşyeri	236	Bursa	Büro	3.125 Aylık	01.08.2007-31.07.2010
Korhan Atilla	İşyeri	290	Çankaya / Ankara	Büro	3.000 Aylık	01.01.2007-01.01.2008
Emine Serap San	İşyeri	470	Alsancak / İzmir	Büro	8.919,40 Aylık	01.04.2007-01.04.2008
Mustafa Kök	İşyeri	165	Antalya	Büro	1.500 Aylık	01.01.2007-01.01.2008
Yıltaş İnş.-Servet Alkan – Ayşegül Sarıca Diyarbakirli – Mehveş Subaşı	İş yeri	3320	Küçükçamlıca-İstanbul	Büro	123.250.- usd Üç aylık	01.10.2005-01.10.2010

**b) Son durum (30/06/2008tarihi) itibariyle;**

<b>Kiralanan Gayrimenkullere İlişkin Bilgiler</b>						
<b>Kiralandığı Kişi/Kurum</b>	<b>Gayrimenkul Cinsi</b>	<b>M<sup>2</sup></b>	<b>Mevkii</b>	<b>Kullanım Şekli</b>	<b>Kira Tutarı</b>	<b>Kira Dönemi</b>
Nurettin Umur	İşyeri	180	Bulgurlu/ Üsküdar	Arşiv	825 Aylık	01.07.2007 - 01.07.2008
Süleyman Talaşlıoğlu	İşyeri	234	Ziyapaşa/ Adana	Büro	42.131,05 Yıllık	01.10.2006 - 01.10.2011
Sadık Gündemir	İşyeri	236	Bursa	Büro	3.125 Aylık	01.08.2007 - 31.07.2010
Korhan Atilla	İşyeri	290	Çankaya / Ankara	Büro	3.000 Aylık	01.01.2007 - 01.01.2008
Emine Serap San	İşyeri	470	Alsancak / İzmir	Büro	11.875 Aylık	01.04.2008 - 01.04.2010
Mustafa Kök	İşyeri	165	Antalya	Büro	1.625 Aylık	01.01.2008 - 01.01.2009
Yıltaş İnş.-Servet Alkan – Ayşegül Sarıca Diyarbakirli – Mehveş Subaşı	İşyeri	3320	Küçükçekirli-İstanbul	Büro	123.250.- usd Üç aylık	01.10.2005 - 01.10.2010

**16. Ortaklığın finansal kiralama yoluyla edindiği kıymetlere ilişkin bilgiler:**

<b>a) Ortaklığın son 3 yıl içinde finansal kiralama yoluyla edindiği kıymetlere ilişkin bilgiler:</b>						
<b>Kiralananın Cinsi</b>	<b>Kiralama Süresi Başlangıç-Bitiş</b>	<b>Kiralama Bedeli</b>	<b>Kiralama Süresi Sonunda Kiralananın Kime Ait Olacağı</b>	<b>Yıllık Kira Tutarı</b>		
				<b>2007 VE SONRASI</b>	<b>2006</b>	<b>2005</b>
HP PROLIANT BL480C BLADE SERVER	05/12/2007-25/12/2009	113,011 YTL	Aviva Sigorta A.Ş.	113,011YTL	-	-
4 port sesli yanıt sistemi	27/07/2007-11/07/2011	33,790 YTL	Aviva Sigorta A.Ş.	33,790 YTL	-	-
HP NOTEBOOK PC	28/03/2007-20/03/2009	76,362 YTL	Aviva Sigorta A.Ş.	76,362 YTL	-	-
CISCO ROUTER	04/05/2007-09.04.2009	12,656 YTL	Aviva Sigorta A.Ş.	12,656 YTL	-	-
HP CPQ PC+ITANIUM HP SERVER	28/02/2005-28/02/2007	140,863 YTL	Aviva Sigorta A.Ş.	123 YTL	11,729 YTL	129,011 YTL

**b) Ortaklığın 31/03/2008 tarihi (son durum) itibariyle finansal kiralama yoluyla edindiği kıymetlere ilişkin bilgiler:** Şirketin 01.01.2008-30.06.2008 tarihleri arasında finansal kiralama yoluyla elde ettiği kıymet yoktur.

17.	Hammadde temin koşulları ve temin koşullarında olası değişiklikler:YOKTUR
18.	Satış koşulları ve son yılda satış politikasında meydana gelen değişiklikler, ihracat yapılan ülkeler:YOKTUR
19.	Patent, lisans, sınai-ticari, mali vb. anlaşmalara ilişkin özet bilgi:YOKTUR
20.	Varsa, son 3 yıldaki yeni ürün/hizmetler ve üretim/hizmet sürecine ilişkin araştırma geliştirme politikası: YOKTUR ,
21.	Bu bölümün 1, 2, 3, 5, 7, ve 12. maddelerinde yer alan hususların olağanüstü koşullardan etkilenmesi halinde konuya ilişkin bilgi:YOKTUR
22.	Son 12 ayda mali durumu önemli ölçüde etkilemiş veya etkileyebilecek, işe ara verme haline ilişkin bilgiler ile sendikal faaliyet ve toplu sözleşmeye ilişkin bilgi:YOKTUR
23.	Ortaklığın önemli uyumsuzluklar:

	Son Durum	Yakın Geçmiş (Geçmiş 3 Yıl)
a) Ortaklarla	YOKTUR	YOKTUR
b) Personelle	YOKTUR	YOKTUR
c) Vergi İdaresiyle	YOKTUR	YOKTUR
d) Diğer Resmi Kurum ve Kuruluşlarla	YOKTUR	YOKTUR
e) Diğer Gerçek ve Tüzel Kişilerle	1,272,699.79 YTL meblağlı takibimiz devam etmektedir.	İntergrup Sigorta Aracılık ve Müşavirlik Hizmetleri A.Ş. aleyhine şirketimiz tarafından İstanbul 4.İcra 2003/7682 Esas sayılı alacak takibimiz
	Dava 821,064 EUR üzerinden Kadıköy 4.Asliye Ticaret Mahkemesinde açılmış dava karara çıkmıştır. Temyiz incelemesi sonucu kararı kısmen bozulmuştur.	10003327 S.dosya Thermaflex Form Yalıtım San.ve Tic.Ltd. tarafından aleyhimize Kadıköy 4.Asliye Ticaret ve Hollanda – Amsterdam Mahkemesinde BS/34873/040809 sayı ile açılan dava
	Sulhen ödenmiştir.	10100577 Sevkan Tarım Ürünleri tarafından aleyhimize açılan Gebze 1.Asliye 2002/907 Esas sayılı dava
	13,466,732.-YTL meblağlı dava devam etmektedir.	70571485 Mega İnşaat Ticaret ve Sanayi A.Ş. ile İller Bankası Genel Müdürlüğü tarafından aleyhimize açılan Ankara 5.Ticaret 2006/24 Esas sayılı dava
	2,247,385.-USD üzerinden açılan dava Devam etmektedir.	10421326 Hyundai Assan Otomotiv Sanayi ve Ticaret A.Ş. tarafından aleyhimize açılan dava
	Yargıtay Bozma kararı sonrası dava kısmen karara çıkmış ve ödenmiştir.	19971216 Sayılı dosya Yağmur Turizm Tic.A.Ş. tarafından aleyhimize açılan Kadıköy 2.Ticaret 2001/175 sayılı dava

24.	Ortaklığın yatırımlarına ilişkin bilgi:YOKTUR
25.	Planlanan önemli yatırımlara ilişkin bilgi:YOKTUR
26.	Son üç yıldaki finansal yatırım politikaları: Sabit gelirli menkul kıymetlere yatırım yapılmaktadır.

## VI. GRUP HAKKINDA BİLGİLER

1.	Grup şirketlerinin faaliyet konuları ve Ortaklığın grup içindeki yeri: Grup şirketlerinin faaliyet konuları Hayat ve Hayat Dışı Sigortacılıktır. Ortaklık hayat dışı sigortacılık alanında faaliyet göstermekte olup, grup içindeki yeri %1'den küçük oranla ifade edilmektedir.
2.	Ortaklığın ortakları, iştirakleri, bağlı ortaklıkları ve diğer grup şirketleri ile olan borç-alacak ilişkisi:

a) Son hesap dönemi (31/12/2007 tarihi) itibarıyla;					
	Tutar	Para Cinsi	Faiz Oranı (%)	Faiz Ödeme Dönemleri (1, 3, 6 aylık/yıllık)	Tahakkuk Eden Toplam Faiz Tutarı
1) Ortaklar					
ORTAK					
i. Ticari Alacaklar	619,136	YTL	-	-	-
ii. Ticari Olmayan Alacaklar	23,483	YTL	-	-	-
iii. Ticari Borçlar	3,128,401	EUR/YTL	-	-	-
iv. Ticari Olmayan Borçlar	205,748	YTL	-	-	-
2) Bağlı Ortaklık	-	-	-	-	-
BAĞLI ORTAKLIK	-	-	-	-	-
i. Ticari Alacaklar	-	-	-	-	-
ii. Ticari Olmayan Alacaklar	-	-	-	-	-
iii. Ticari Borçlar	-	-	-	-	-
iv. Ticari Olmayan Borçlar	-	-	-	-	-
3) İştirakler	-	-	-	-	-
İŞTİRAK	-	-	-	-	-
i. Ticari Alacaklar	-	-	-	-	-
ii. Ticari Olmayan Alacaklar	-	-	-	-	-
iii. Ticari Borçlar	-	-	-	-	-
iv. Ticari Olmayan Borçlar	-	-	-	-	-
4) Diğer Grup Şirketleri	-	-	-	-	-
GRUP ŞİRKETİ	AvivaSA Emeklilik ve Hayat A.Ş.				
i. Ticari Alacaklar	2,384	YTL	-	-	-
ii. Ticari Olmayan Alacaklar	-	-	-	-	-
iii. Ticari Borçlar	68,552	YTL	-	-	-
iv. Ticari Olmayan Borçlar	-	-	-	-	-
GENEL TOPLAM		/	/	/	

**Söz konusu ticari/ticari olmayan borç ve alacakların bir önceki döneme göre artış yüzdeleri ve nedenleri:**

31 Aralık 2007 tarihi itibarıyla, Şirket'in ortaklara ticari borçlarının tamamı (31 Aralık 2006 - 6,634,124 YTL) borcu Aviva Grubu seviyesinde yapılan aşkın hasar fazlası anlaşmasına istinaden Şirket hissesine düşen payı ve bundan dolayı Aviva Grup nihai ortağı Aviva Plc.'ye olan henüz vadesi gelmemiş borcunu ifade etmektedir.

31 Aralık 2007 tarihi itibarıyla ortaklara ticari olmayan borçların 27,324 YTL (31 Aralık 2006 - 27,268 YTL) tutarındaki kısmı ödenecek temettü tutarını, 107,562 YTL (31 Aralık 2006 - 107,562 YTL) tutarındaki kısmı ise Şirket'in ana hissedarı Aviva International Holdings Limited (Aviva International) şirketinden almış olduğu sermaye avansından kalan tutardan oluşmaktadır. 31 Aralık 2006 tarihi itibarıyla ticari olmayan borçların 346,413 YTL tutarındaki kısmı ise Aviva International'dan almış olduğu 2007 yılında gerçekleştireceği reklam giderlerine ilişkin avanstan oluşmaktadır.

**Vade farkı uygulanması için öngörülen süre: YOKTUR.**

**Ticari olmayan alacak ve borçların nedenleri:** 31 Aralık 2007 tarihi itibarıyla ortaklara ticari olmayan borçların 27,324 YTL tutarındaki kısmı ödenecek temettü tutarını, 107,562 YTL tutarındaki kısmı ise Şirket'in ana hissedarı Aviva International Holdings Limited (Aviva International) şirketinden almış olduğu sermaye avansından kalan tutardan oluşmaktadır.

**Söz konusu şirketlere yapılan satışlar ve sonucunda elde edilen brüt kar:** 31 Aralık 2007 tarihi itibarıyla, ortaklardan ticari alacakların tamamı Aviva grubu seviyesinde yapılan aşkın hasar fazlası anlaşmasına istinaden geçmiş yıllara ait iade alınacak ayarlama primini ifade etmektedir.

<b>b) Son durum (30/06/2008 tarihi) itibarıyla;</b>					
	<b>Tutar</b>	<b>Para Cinsi</b>	<b>Faiz Oranı (%)</b>	<b>Faiz Ödeme Dönemleri (1, 3, 6 aylık/yıllık)</b>	<b>Tahakkuk Eden Toplam Faiz Tutarı</b>
<b>2) Ortaklar</b>					
<b>ORTAK</b>					
<b>i. Ticari Alacaklar</b>	599,707	YTL	-	-	-
<b>ii. Ticari Olmayan Alacaklar</b>	41,450	YTL	-	-	-
<b>iii. Ticari Borçlar</b>	16,200,204	EUR / YTL	-	-	-
<b>iv. Ticari Olmayan Borçlar</b>	25,301,515	YTL	-	-	-
<b>2) Bağlı Ortaklık</b>	-	-	-	-	-
<b>BAĞLI ORTAKLIK</b>	-	-	-	-	-
<b>i. Ticari Alacaklar</b>	-	-	-	-	-
<b>ii. Ticari Olmayan Alacaklar</b>	-	-	-	-	-
<b>iii. Ticari Borçlar</b>	-	-	-	-	-
<b>iv. Ticari Olmayan Borçlar</b>	-	-	-	-	-
<b>3) İştirakler</b>	-	-	-	-	-
<b>İŞTİRAK</b>	-	-	-	-	-
<b>i. Ticari Alacaklar</b>	-	-	-	-	-
<b>ii. Ticari Olmayan Alacaklar</b>	-	-	-	-	-
<b>iii. Ticari Borçlar</b>	-	-	-	-	-
<b>iv. Ticari Olmayan Borçlar</b>	-	-	-	-	-
<b>4) Diğer Grup Şirketleri</b>					
<b>GRUP ŞİRKETİ</b>	AvivaSA Emeklilik ve Hayat A.Ş.				
<b>i. Ticari Alacaklar</b>	1,744	YTL	-	-	-
<b>ii. Ticari Olmayan Alacaklar</b>	59,923	YTL	-	-	-
<b>iii. Ticari Borçlar</b>	-	-	-	-	-

iv. Ticari Olmayan Borçlar	-	-	-	-	-
<b>GENEL TOPLAM</b>		/	/	/	
<b>Söz konusu ticari/ticari olmayan borç ve alacakların bir önceki döneme göre artış yüzdeleri ve nedenleri:</b>					
<p>Şirket'in Aviva International Holdings Limited (Aviva International)'a olan ticari olmayan borcunun 25,000,000 YTL'lik kısmı sermaye artışı için ödenmiş olan tutar olup rapor tarihi itibariyle sermayenin artışı henüz tescil edilmemiştir.</p> <p>30 Haziran 2008 tarihi itibariyle, ortaklardan ticari alacakların tamamı Aviva Grubu seviyesinde yapılan aşkın hasar fazlası anlaşmasına istinaden geçmiş yıllara ait iade alınacak ayarlama primini ifade etmektedir.</p> <p>30 Haziran 2008 tarihi itibariyle, Şirket'in ortaklara ticari borçlarının tamamı Aviva Grubu seviyesinde yapılan aşkın hasar fazlası anlaşmalarına istinaden Şirket hissesine düşen payı ve bundan dolayı Aviva Grup nihai ortağı Aviva Plc.'ye olan borcunu ifade etmektedir.</p> <p><b>Vade farkı uygulanması için öngörülen süre: YOKTUR</b></p> <p><b>Ticari olmayan alacak ve borçların nedenleri:</b> Şirket'in Aviva International Holdings Limited (Aviva International)'a olan ticari olmayan borcunun 25,000,000 YTL'lik kısmı sermaye artışı için ödenmiş olan tutar olup rapor tarihi itibariyle sermayenin artışı henüz tescil edilmemiştir.</p> <p>30 Haziran 2008 tarihi itibariyle ortaklara ticari olmayan borçların 27,333 YTL tutarındaki kısmı ödenecek temettü tutarını, kalan tutarın 107,562 YTL tutarındaki kısmı ise Şirket'in ana hissedarı Aviva International şirketinden almış olduğu sermaye avansından kalan tutardan oluşmaktadır.</p> <p><b>Söz konusu şirketlere yapılan satışlar ve sonucunda elde edilen brüt kar: YOKTUR.</b></p>					

3.	<b>Ortaklık tarafından alınıp bağlı ortaklık ve/veya iştiraklere devredilen krediler hakkında bilgi: YOKTUR</b>
4.	<b>Bağlı ortaklık ve/veya iştirakler tarafından alınıp, Ortaklığa kullanılan krediler hakkında bilgi:YOKTUR</b>
5.	<b>Ortaklık tarafından alınıp grup içi diğer şirketlere devredilen krediler hakkında bilgi:YOKTUR</b>
6.	<b>Grup içi diğer şirketler tarafından alınıp, ortaklığa kullanılan krediler hakkında bilgi: YOKTUR</b>
7.	<b>Ortaklar, iştirakler, bağlı ortaklıklar ve diğer grup şirketleri lehine verilen garanti, taahhüt, kefalet, avans, ciro gibi yükümlülüklerin tutarı: YOKTUR</b>
8.	<b>Son hesap dönemi ve son durum itibariyle Ortaklık tarafından iştirak, bağlı ortaklık ve diğer grup içi ortaklıklara ödenen ve alınan, danışmanlık, yönetim vb. hizmet ücretleri hakkında bilgi ve ödenen /alınan tutarlar: YOKTUR.</b>
9.	<b>Ortaklık yöneticilerine, Ortaklık ve grup içi diğer ortaklıklar tarafından verilen kredilerin son hesap dönemi ve son durum itibariyle tutarı, uygulanan faiz oranı ve yöneticiler adına verilen, faaliyet konusu ile ilgili olan ve olmayan garantiler:YOKTUR</b>
10.	<b>Ortaklığın, iştirak, bağlı ortaklık ve grup içi diğer ortaklıkların yöneticilerine verdiği kredilerin son hesap dönemi ve son durum itibariyle tutarı, uygulanan faiz oranı ve yöneticiler adına verilen faaliyet konusu ile ilgili olmayan garantiler:YOKTUR</b>
11.	<b>Herhangi iştirak, bağlı ortaklık ve diğer bir grup üyesi ortaklığa özkaynak ve/veya yabancı kaynak transferine yönelik projeler hakkında özet bilgi:YOKTUR</b>

12.	Ortaklığın son üç yıl ve son durum itibariyle, iştirak, bağlı ortaklık ve diğer grup ortaklıklarıyla yaptığı, iştirak hissesi ve/veya gayrimenkul alım satımına ilişkin bilgi: YOKTUR
-----	---

13.	Son hesap dönemi ve son durum itibariyle, menkul kıymetler ve bağlı menkul kıymetler grubu içinde yer alıp işletmenin ortakları, iştirakleri bağlı ortaklıkları ve diğer grup şirketleri tarafından çıkarılmış bulunan menkul kıymet tutarları ve bunları çıkaran ortaklıklar: YOKTUR
-----	---

14.	Ortaklar, bağlı ortaklık, iştirakler ve diğer grup şirketleriyle yapılan alım ve satımlar:
-----	--

<b>a) Son hesap dönemi (31/12/2007 tarihi) itibariyle;</b>			
	<b>Ortaklığın Unvanı</b>	<b>İşlemin Niteliği</b>	<b>Tutarı (YTL)</b>
<b>ALIŞLAR</b>			
	AvivaSA Emeklilik ve Hayat A.Ş.	Satın Alınan Poliçeler	664.986
	AvivaSA Emeklilik ve Hayat A.Ş.	Satın Alınan Hizmet	125.817
	Aviva plc	Satın Alınan Hizmet	50.751
	Aviva Plc. (*)	Satın Alınan Reasürans Hizmetleri	14.503.803
		<b>TOPLAM</b>	<b>15.345.357</b>
<b>SATIŞLAR</b>			
	AvivaSA Emeklilik ve Hayat A.Ş.	Satılan Poliçeler	6.743
		<b>TOPLAM</b>	<b>6.743</b>

<b>b) Son durum (01/01/2008-30/06/2008 ara dönemi) itibariyle;</b>			
	<b>Ortaklığın Unvanı</b>	<b>İşlemin Niteliği</b>	<b>Tutarı (YTL)</b>
<b>ALIŞLAR</b>			
	AvivaSA Emeklilik ve Hayat A.Ş.	Satın Alınan Poliçe	362.327
	AvivaSA Emeklilik ve Hayat A.Ş.	Satın Alınan Hizmet	4.416
	Aviva Plc, (*)	Satın Alınan Reasürans Hizmetleri	5.829.026
		<b>TOPLAM</b>	<b>2.698.043</b>
<b>SATIŞLAR</b>	<b>YOKTUR</b>		

(\*) 31 Aralık 2007 ve 30 Haziran 2008 tarihleri itibariyle, Aviva grubu seviyesinde yapılan aşkın hasar fazlası anlaşmasına istinaden net ödenecek primin Şirket hissesine düşen bölümünü ifade etmektedir,

15.	Ortaklar, bağlı ortaklık, iştirakler ve diğer grup şirketlerinden alınan ve bunlara ödenen faiz, kira ve benzerleri: YOKTUR
-----	---

## VII. HİSSE SENETLERİYLE İLGİLİ VERGİLENDİRME ESASLARI

### A) Hisse senetlerinin elden çıkarılması karşılığında sağlanan kazançların vergilendirilmesi

#### **1. 01.01.2006 Tarihinden İtibaren İktisap Edilen ve Borsada İşlem Gören Hisse Senetleri<sup>1</sup>:**

Bankalar ve aracı kurumlar takvim yılının üçer aylık dönemleri itibariyle;

- i. Alım satımına aracılık ettikleri hisse senetlerinin alış ve satış bedelleri arasındaki fark,
- ii. Aracılık ettikleri hisse senetlerinin ödünç işlemlerinden sağlanan gelirler

üzerinden %10<sup>2</sup> oranında vergi tevkifatı yapacaklardır. Dar mükellef gerçek kişi ve kurumlar için bu oran %0 olarak uygulanır.

Hisse senetleri değişik tarihlerde alındıktan sonra bir kısmının elden çıkarılması halinde tevkifat matrahının tespitinde dikkate alınacak alış bedelinin belirlenmesinde ilk giren ilk çıkarı metodu esas alınacaktır. Hisse senetlerinin alımından önce elden çıkarılması durumunda, elden çıkarılma tarihinden sonra yapılan ilk alım işlemi esas alınarak üzerinden tevkifat yapılacak tutar tespit edilir. Aynı gün içinde birden fazla alım satım yapılması halinde o gün içindeki alış maliyetinin tespitinde ağırlıklı ortalama yöntemi uygulanabilecektir. Alış ve satış işlemleri dolayısıyla ödenen komisyonlar ile Banka ve Sigorta Muameleleri Vergisi tevkifat matrahının tespitinde dikkate alınır.

Üçer aylık dönem içerisinde birden fazla hisse senedi alım satım işlemi yapılması halinde tevkifatın gerçekleştirilmesinde bu işlemler tek bir işlem olarak dikkate alınır. Hisse senedi alım satımından doğan zararlar takvim yılı aşılmamak kaydıyla izleyen dönemlerin tevkifat matrahından mahsup edilebilecektir.

Tam mükellef kurumlara ait olup, İstanbul Menkul Kıymetler Borsası'nda (İMKB) işlem gören ve 1 (bir) yıldan fazla süreyle elde tutulan hisse senetlerinin elden çıkarılmasında tevkifat uygulanmaz. Ayrıca, tam mükellef kurumlara ait olup, İMKB'de işlem gören ve 1 (bir) yıldan fazla süreyle elde tutulan hisse senetlerinin elden çıkarılmasından elde edilen gelirler için 193 sayılı Gelir Vergisi Kanunu'nun (GVK) Mükerrer 80'inci maddesi hükümleri uygulanmayacaktır.

Tevkifata tabi tutulan hisse senedi alım satım kazançları için gerçek kişilerce yıllık veya münferit beyanname verilmez. Diğer gelirler dolayısıyla verilecek yıllık beyannameye bu gelirler dahil edilmez. Ticari faaliyet kapsamında elde edilen gelirler ticari kazanç hükümleri çerçevesinde kazancın tespitinde dikkate alınır ve tevkif suretiyle ödenmiş olan vergiler, GVK madde 94 madde kapsamında tevkif edilen vergilerin tabi olduğu hükümler çerçevesinde tevkifata tabi kazançların beyan edildiği beyannamelerde hesaplanan vergiden mahsup edilir.

Öte yandan, dileyen gelir vergisi mükellefleri aynı takvim yılı içinde üçer aylık dönemlerde alım-satımdan oluşan kar ve zararlar için yıllık beyanname verebileceklerdir. Bu çerçevede, beyan edilen gelirden yıl içinde oluşan alım-satım zararlarının tamamı mahsup edilebilir. Beyan edilen gelir üzerinden %10 oranında vergi hesaplanır. Hesaplanan vergiden yıl içinde tevkif edilen vergiler mahsup edilir, mahsup edilemeyen tutar genel hükümler çerçevesinde red ve iade edilir. Ancak, mahsup edilemeyen zararlar izleyen takvim yıllarına devredilemeyecektir.

Hisse senetleri yanında diğer menkul kıymet ve sermaye piyasası araçlarının üçer aylık dönemler itibariyle tevkifata tabi tutulacak alım satım kazançlarının tespitinde alım satım konusu işlemlerin aynı

<sup>1</sup> 193 sayılı Gelir Vergisi Kanunu'na 01.01.2006 tarihinden itibaren geçerli olmak üzere Geçici Madde 67'nin eklenmesi suretiyle menkul kıymetlerin vergilendirilmesinde **01.01.2006–31.12.2015 tarihleri arasında** uygulanmak üzere değişiklik yapan **5281 sayılı** "Vergi Kanunlarının Yeni Türk Lirasına Uyumu ile Bazı Kanunlarda Değişiklik Yapılması Hakkında Kanun" 31.12.2004 tarihli ve 25687 sayılı Resmi Gazete'de yayımlanarak yürürlüğe girmiştir. Öte yandan, 22.12.2005 tarihli ve **5436 sayılı** "Kamu Mali Yönetimi ve Kontrol Kanunu ile Bazı Kanun ve Kanun Hükmünde Kararnamelerde Değişiklik Yapılması Hakkında Kanun"la Geçici 67'nci madde ile yapılan düzenlemelerde bazı değişiklikler ve ilaveler yapılmış ve söz konusu Kanun, 24.12.2005 tarihli ve 26033 sayılı Resmi Gazete'de yayımlanmıştır. Ayrıca, 27.06.2006 tarihli ve **5527 sayılı** "Gelir Vergisi Kanununda Değişiklik Yapılmasına İlişkin Kanun" ile Geçici 67'nci maddede bazı değişiklikler yapılmış ve değişiklikler 07.07.2006 tarihli ve 26221 sayılı Resmi Gazete'de yayımlanmıştır. Bu konuda, ayrıca **257, 258, 259 ve 260 Seri No'lu** Gelir Vergisi Kanunu Genel Tebliğlerine de bakılabilir.

<sup>2</sup> 23.07.2006 tarihli ve 26237 sayılı Resmi Gazete'de yayımlanan 2006/10731 sayılı Bakanlar Kurulu Kararı ile yerli yatırımcılara uygulanan gelir vergisi stopaj oranı %15'ten %10'a indirilirken, %10 olarak uygulanan kar dağıtımı stopaj oranı %15'e çıkarılmıştır.

türden olmasına dikkat edilecektir. Kazançlar bu türlere göre ayrı ayrı tespit edilip tevkifata tabi tutulacaktır.

Geçici Madde 67'nin (5) numaralı bendi uyarınca, gelir sahibinin gerçek veya tüzel kişi ya da dar veya tam mükellef olması, vergi mükellefiyeti bulunup bulunmaması, vergiden muaf olup olmaması ve elde edilen kazancın vergiden istisna olup olmaması yukarıda ayrıntıları verilen vergilendirme uygulamasını etkilememektedir.

## **2. 01.01.2006 Tarihinden Önce İktisap Edilen ve İMKB'de İşlem Gören ve Görmeyen Hisse Senetleri:**

01.01.2006 tarihinden **önce**<sup>3</sup> iktisap edilip de daha sonra satılan tam mükellef şirketlerine ait hisse senetlerinin alım satım kazançları tevkifata tabi olmayacaktır.

### **2.1. Gerçek Kişiler**

#### **2.1.1. Tam Mükellef Gerçek Kişiler:**

Hisse senedi alım satım kazançları, GVK'nun 4842 sayılı Kanun ile değişik Mükerrer 80'inci maddesi uyarınca gelir vergisine tabi olacaktır. Ancak anılan madde uyarınca, "ivazsız olarak iktisap edilen hisse senetleri, Türkiye'de kurulu menkul kıymet borsalarında işlem gören ve 3 (üç) aydan fazla süreyle elde tutulan hisse senetleri ile tam mükellef kurumlara ait olan ve bir yıldan fazla süreyle elde tutulan hisse senetlerinin" elden çıkarılması durumunda elde edilen kazançlar vergiye tabi olmayacaktır. Hisse senetlerinin elden çıkartılmasında da kamu menkul kıymetlerinin satışında olduğu gibi, GVK'nun Mükerrer 81 inci maddesi uyarınca iktisap bedeli, elden çıkarıldığı ay hariç olmak üzere TÜİK tarafından belirlenen üretici fiyat endeksindeki artış oranında artırılarak dikkate alınabilecektir.

GVK'nun Mükerrer 80 inci maddesine göre, endeks oranı uygulandıktan sonra kalan tutarın 2008 yılı için 16.000,-YTL'yi aşan kısmı beyanname verilmesini gerektirecektir. Buna göre, alım tarihinden itibaren üç aylık süre içinde satılanlardan elde edilen kazanç, "değer artış kazancı" olarak gelir vergisi beyannamesine dahil edilecektir. Alım satım süresi üç ayı aşan ve İMKB'de işlem gören hisse senetleri vergiden istisna olacaktır.

#### **2.1.2. Dar Mükellef Gerçek Kişiler:**

Tam mükellef gerçek kişilerde olduğu gibidir. Ancak, GVK madde (86/2) çerçevesinde dar mükellefiyette vergiye tabi gelirin tamamı Türkiye'de tevkif suretiyle vergilendirilmiş olan ücretler, serbest meslek kazançları, menkul ve gayrimenkul sermaye iratları ile diğer kazanç ve iratlardan oluşuyorsa yıllık beyannameye tabi değildir. GVK madde (101/2) uyarınca, dar mükellef gerçek kişiler tevkif suretiyle vergilendirilmemiş olan menkul malların ve hakların elden çıkarılmasından doğan kazanç ve iratlarını mal ve hakların Türkiye'de elden çıkarıldığı yerin vergi dairesine münferit beyanname ile bildirmek zorundadırlar.

## **2.2. Kurumlar**

<sup>3</sup> 01.01.2006 tarihinden **sonra** iktisap edilen hisse senetlerinde durum: Hisse senedi alım satım kazançları, GVK'nun 5281 sayılı Kanun'un 27'nci maddesi ile değişik Mükerrer 80'inci maddesi uyarınca gelir vergisine tabi olacaktır. Ancak, anılan madde uyarınca, 01.01.2006 tarihinden itibaren elde edilen gelirler uygulanmak üzere, ivazsız olarak iktisap edilenler ile tam mükellef kurumlara ait olan ve iki (2) yıldan fazla süreyle elde tutulan hisse senetlerinin" elden çıkarılması durumunda elde edilen kazançlar vergiye tabi olmayacaktır<sup>3</sup>.

Hisse senetlerinin elden çıkartılmasında da kamu menkul kıymetlerinin satışında olduğu gibi, GVK'nun Mükerrer 80'inci maddesi uyarınca iktisap bedeli, elden çıkarıldığı ay hariç olmak üzere TÜİK (DİE) tarafından belirlenen toptan eşya fiyat artış oranında artırılarak dikkate alınabilecektir. GVK'nun Mükerrer 80'inci maddesine göre, indirim oranı düşüldükten (endeks oranı uygulandıktan) sonra kalan tutarın 2006 yılı için 6.000,-YTL'yi (2007 yılı için 6.400,-YTL-259 sayılı GVK Genel Tebliği) aşan kısmı beyanname verilmesini gerektirecektir. Buna göre, alım tarihinden itibaren 2 yıllık süre içinde satılanlardan elde edilen kazanç, "değer artış kazancı" olarak gelir vergisi beyannamesine dahil edilecektir. Alım satım süresi iki yılı aşanlar vergiden istisna olacaktır.

01.01.2006 tarihinden sonra iktisap edilen hisse senetlerinden Türkiye'deki banka veya aracı kurumlar aracılığıyla elde edilen veya Türkiye'de GVK geçici madde 67 uyarınca stopaja tabi tutulan kazançlar ise beyan edilmeyecektir.

### **2.2.1. Kurumlar Vergisi Mükelleflerinin Aktifine Kayıtlı Hisse Senetlerinin Elden Çıkarılmasından Sağlanan Kazançlar:**

Ticari faaliyete bağlı olarak işletme bünyesinde elde edilen alım satım kazançları ticari kazanç olarak beyan edilip vergilendirilecektir.

### **2.2.2. Dar Mükellef Kurumlar:**

GVK madde (37/5) uyarınca dar mükellef kurum, Türkiye’de bir işyeri açmak suretiyle veya daimi temsilci vasıtasıyla devamlı menkul kıymet alım satımı işi yapan kurum statüsünde ise alım satım kazançları ticari kazanç olarak vergiye tabi olacaktır. GVK’nun Mükerrer 81’inci maddesi uyarınca, dar mükellef kurumun alım satım ile devamlı olarak uğraşması halinde kur farklarından doğan kazançlar ticari kazancın tespitinde dikkate alınır.

### **3. Gerçek Kişilerce 01.01.2006 Tarihinden Sonra İktisap Edilen ve İMKB’de İşlem Görmeyen Hisse Senetleri:**

5281 sayılı Kanunla yapılan değişiklik ile birlikte, İMKB dışındaki tam mükellef şirketlerine ait hisse senetlerinin 2 yıl geçtikten sonra satılması halinde alım satım kazancı vergiden istisna tutulmaktadır. Bu tür senedin 2 yıl dolmadan satılması halinde elde edilen kazanç yıllık beyanname ile beyan edilecektir.

#### **B) Hisse senetleri kar paylarının ve temettü avanslarının vergilendirilmesi**

01.01.2006 tarihinden sonra elde edilecek hisse senedi kar payları için **GVK Geçici madde 67 kapsamında tevkifat yapılmaması dışında**, vergilendirme bakımından 2005 yılında geçerli olan esaslar aynen geçerli olmaya devam edecektir. Hisse senedi kar paylarının ve temettü avanslarının vergilendirilmesinde 31.12.2005 ve öncesi düzenlemeler ise aşağıdaki gibi olacaktır.

#### **1. Gerçek Kişiler**

##### **1.1. Tam Mükellef Gerçek Kişiler:**

GVK’nun (86/1-c) maddesi uyarınca, tevkif yoluyla vergilendirilmiş bulunan ve gayrisafi tutarları; **2008 yılı gelirleri için 19.800,-YTL’yi**<sup>4</sup> (gelir vergisinin ikinci dilimi) aşan menkul sermaye iratları dahil kurumlardan elde edilen kar payları beyanname verilmesini gerektirecektir<sup>5</sup>.

GVK’nun 94’üncü maddesinin birinci fıkrasının (6) numaralı bendinin (b) alt bendinde 4842 sayılı Kanunla yapılan değişiklikle, **tevkifat karın dağıtılması aşamasına bırakılmıştır**. GVK’nun 4842 sayılı Kanunla değişik (94/6-b) maddesi uyarınca, tam mükellef kurumlarca; **“tam mükellef gerçek kişilere, gelir ve kurumlar vergisi mükellefi olmayanlara ve bu vergiden muaf olanlara, dar mükellef gerçek kişilere, dar mükellef kurumlara ve gelir ve kurumlar vergisinden muaf olan dar mükelleflere” “dağıtılan kar payları üzerinden”** Bakanlar Kurulunca belirlenen oranlarda tevkifat<sup>6</sup> (%15) yapılacaktır.

GVK’ya 4842 sayılı Kanunla eklenen 22’nci maddenin ikinci fıkrasına göre tam mükellef kurumlardan elde edilen, GVK’nın 75’inci maddesinin ikinci fıkrasının (1), (2) ve (3) numaralı bentlerinde yazılı **“kâr paylarının yarısı”** gelir vergisinden müstesnadır. İstisna edilen bu tutar üzerinden GVK’nın 94’üncü maddesi uyarınca tevkifat yapılır ve tevkif edilen verginin tamamı, kâr payının yıllık beyanname ile beyan edilmesi durumunda yıllık beyanname üzerinden hesaplanan vergiden mahsup edilir. Ayrıca,

<sup>4</sup> Bu tutar 2006 için 18.000,-YTL, 2007 için 19.000,-YTL’dir.

<sup>5</sup> Kar paylarının vergilendirilmesi konusunda 4842 sayılı Kanunla yapılan değişiklikle **“vergi alacağı sistemi” kaldırılmış** ve kurum bünyesinde yapılan vergi tevkifatının tamamının kar payının yıllık beyanname ile beyan edilmesi halinde yıllık beyanname üzerinden hesaplanan vergiden mahsup edilmesine olanak sağlanmıştır.

<sup>6</sup> Kar paylarında tevkifat oranı, 23.07.2006 tarihli ve 2006/10731 sayılı Bakanlar Kurulu Kararı (BKK) gereğince 23.07.2006 tarihinden itibaren **%15** olarak belirlenmiş olup, tüm mükellef grupları için aynı oran geçerlidir. Oran, anılan BKK öncesinde %10 idi.

gerçek kişi ortaklar tarafından karın sermayeye ilavesi suretiyle edinilen bedelsiz hisse senetlerinin “menkul sermaye iradı” olarak beyan edilmesi gerekmemektedir<sup>7</sup>.

**Temettü avansları da** kar payları ile aynı kapsamda vergilendirilmektedir.

### **1.2. Dar Mükellef Gerçek Kişiler:**

GVK'nun 4842 sayılı Kanunla değişik (94/6-b) maddesi uyarınca, tam mükellef kurumlarca; tam mükellef gerçek kişilere, gelir ve kurumlar vergisi mükellefi olmayanlara ve bu vergiden muaf olanlara, **dar mükellef gerçek kişilere**, dar mükellef kurumlara ve gelir ve kurumlar vergisinden muaf olan dar mükelleflere “**dağıtılan kar payları üzerinden**” Bakanlar Kurulunca belirlenen oranlarda tevkifat yapılacaktır<sup>8</sup>.

GVK madde (86/2) uyarınca; dar mükellefiyette tamamı Türkiye’de tevkif suretiyle vergilendirilmiş olan ücretler, serbest meslek kazançları, menkul ve gayrimenkul sermaye iratları ile diğer kazanç ve iratlardan oluşuyorsa yıllık beyannameye tabi değildir.

Ancak GVK madde (101/5) çerçevesinde, gerçek usulde vergiye tabi dar mükelleflerin terk ettikleri işleri ile ilgili olarak sonradan elde ettikleri diğer kazanç ve iratlar, ticari, zirai veya mesleki bir faaliyete hiç girilmemesi veya ihale artırma ve eksiltmelere iştirak edilmemesi karşılığında elde ettikleri diğer kazanç ve iratları, vergisi tevkif suretiyle alınmamış menkul sermaye iratlarını ve her türlü kazanç ve iratın Türkiye’de yapıldığı yerin vergi dairesine münferit beyanname ile bildirilmesi gerekmektedir.

## **2. Kurumlar**

### **2.1. Ticari işletmeler ve bir ticari işletmenin aktifine kayıtlı hisse senetleri dolayısıyla elde edilen kar payları**

GVK'nun 4842 sayılı Kanunla değişik (94/6-b) maddesi uyarınca, tam mükellef kurumlarca; tam mükellef gerçek kişilere, gelir ve kurumlar vergisi mükellefi olmayanlara ve bu vergiden muaf olanlara, dar mükellef gerçek kişilere, dar mükellef kurumlara ve gelir ve kurumlar vergisinden muaf olan dar mükelleflere “**dağıtılan kar payları üzerinden**” Bakanlar Kurulunca belirlenen oranlarda tevkifat yapılacaktır. Ticari faaliyete bağlı olarak ticari işletme bünyesinde elde edilmesi halinde söz konusu gelirler ticari kazanç olarak beyan edilip vergilendirilecektir. **5520 sayılı** Kurumlar Vergisi Kanunu’nun (KVK) 6’ncı maddesine göre kurum kazancı, GVK’nun ticari kazanç hükümlerine göre saptandığından, ticari işletme için geçerli olacak ve bu kazançlar kurum kazancına dahil edilecektir. Ancak, KVK madde (5/1) uyarınca, tam mükellef başka bir kuruma iştirak nedeniyle elde edilen kar payları, yatırım fonlarının katılım belgeleri ile yatırım ortaklıklarının hisse senetlerinden elde edilen kar payları hariç, kurumlar vergisinden müstesnadır<sup>9</sup>.

<sup>7</sup> Bu konunun esası şöyledir: Maliye Bakanlığı’nın 06/02/2000 tarih ve 23956 sayılı Resmî Gazete’de yayımlanan 231 seri numaralı Gelir Vergisi Genel Tebliği uyarınca, gerçek kişi ortaklar tarafından karın sermayeye ilavesi suretiyle edinilen bedelsiz hisse senetlerinin “menkul sermaye iradı” olarak Gelir Vergisi Kanunu’nun 85 ve 86’ncı maddeleri hükümleri çerçevesinde beyan edilmesi gerekmekte idi. Ancak konuya ilişkin olarak Danıştay 4. Dairesi, 06.12.2000 tarih ve Esas No: 2000/1307, Karar No:2000/5053 sayılı kararı ile GVK’nun 94’üncü maddesinin birinci fıkrasının (6/b-i) numaralı bendinde karın sermayeye ilavesinin kar dağıtımını sayılmayacağından bahisle ortaklar açısından da elde edilmiş bir kar payından söz edilemeyeceği belirtilerek bu gelirlerin beyanına ilişkin 231 seri numaralı tebliğin iptaline karar vermiş olup, bu karar Vergi Dava Daireleri Genel Kurulunun 08/06/2001 tarih ve Esas No: 2001/180, Karar No: 2001/224 sayılı kararı ile kesinleşmiş bulunmaktadır.

<sup>8</sup> Diğer yandan, GVK’ya 4842 sayılı Kanun ile eklenen Geçici Madde 62’ye göre; kurumlar vergisi mükelleflerinin 31.12.1998 veya daha önceki tarihlerde sona eren hesap dönemlerinde elde ettikleri kazançlarının dağıtım halinde gerçek kişilerce elde edilen kâr payları gelir vergisinden müstesnadır. Kurumlar vergisi mükelleflerinin 31.12.1998 veya daha önceki tarihlerde sona eren hesap dönemlerinde elde ettikleri kazançlarının dışında kalan ve 31.12.2002 veya daha önceki tarihlerde sona eren hesap dönemlerinde elde edilen, kurumlar vergisinden istisna edilmiş kazançlarının dağıtım halinde, gerçek kişilerce elde edilen kâr paylarının net tutarına elde edilen kâr payının (1/9)’u eklendikten sonra, bulunan tutarın yarısı vergiye tâbi gelir olarak dikkate alınır. Bu gelirler ile ilgili olarak yıllık beyanname verilmesi halinde, beyannameye intikal ettirilen tutarın (1/5)’i beyanname üzerinden hesaplanan gelir vergisinden mahsup edilir.

<sup>9</sup> Diğer yandan, GVK’ya 4842 sayılı Kanun ile eklenen Geçici Madde 62’ye göre;

1. Kurumlar vergisi mükelleflerinin;

a) 31.12.1998 veya daha önceki tarihlerde sona eren hesap dönemlerinde elde ettikleri kazançlarının,

b) (a) bendi kapsamı dışında kalan ve 31.12.2002 veya daha önceki tarihlerde sona eren hesap dönemlerinde elde edilen, kurumlar vergisinden istisna edilmiş kazançlarının,

Dağıtım halinde GVK madde 94 uyarınca tevkifat yapılmaz.

2. Gerçek kişilerce (1) numaralı fıkranın (a) bendi kapsamında elde edilen kâr payları gelir vergisinden müstesnadır.

## **2.2. Dar Mükellef Kurumlar:**

Tam mükellef kurumlara ilişkin açıklamalar aynen geçerlidir. Diğer taraftan, KVK uyarınca yıllık veya özel beyanname veren dar mükellef kurumların, GVK'nun 75'inci maddesinin ikinci fıkrasının (4) numaralı bendinde yazılı menkul sermaye iradının ana merkeze aktarılan tutarı üzerinden tevkifat yapılacaktır.

### **C) Vergi stopajının ihraççı tarafından kesilmesi sorumluluğuna ilişkin açıklama**

Vergi mevzuatı uyarınca 2005 yılı ve öncesi için bu bölüm kapsamında kesilmesi gereken tevkifatların tümü ilgili ortaklık tarafından; 01.01.2006-31.12.2015 döneminde ise hisse senetlerinin elden çıkartılması karşılığında elde edilen kazançlar için tevkifat bankalar ve aracı kurumlarca, hisse senedi kar paylarında tevkifat ilgili ortaklık tarafından kesilecektir.

## **VIII. DİĞER HUSUSLAR**

**1. Türk Ticaret Kanunu'nda yer alan anonim ortaklıkların sona erme sebepleriyle, Türk Ticaret Kanunu ve İcra ve İflas Kanunu'ndaki tasfiye hükümleri halka açık şirketler için de geçerlidir.**

**2. Aşağıdaki belgeler Fahrettin Kerim Gökay Caddesi No:72-74 34662 Küçükçamlıca/İstanbul Şirket merkezi ve II. Bölümde belirtilen başvuru yerlerinde tasarruf sahiplerinin incelemesine açık tutulmaktadır:**

- a) Esas sözleşme,
- b) İzahnamede yer alan bilgilerin dayanağını oluşturan, uzmanlarca hazırlanmış her türlü rapor, (faaliyet raporu, bağımsız denetim raporu, mali tablolar,

### **3. Ortaklığın tabi olduğu ilgili mevzuat hükümlerine ilişkin açıklama.**

3. Gerçek kişilerce (1) numaralı fıkranın (b) bendi kapsamında elde edilen kâr paylarının net tutarına elde edilen kâr payının (1/9)'u eklendikten sonra, bulunan tutarın yarısı vergiye tâbi gelir olarak dikkate alınır. Bu gelirler ile ilgili olarak yıllık beyanname verilmesi halinde, beyannameye intikal ettirilen tutarın (1/5)'i beyanname üzerinden hesaplanan gelir vergisinden mahsup edilir.

4. Kurumlar vergisi mükelleflerinin doğrudan veya iştirakleri aracılığıyla, bu maddenin (1) numaralı fıkrasında belirtilen nitelikte kâr payı elde etmeleri halinde, bu kâr paylarının dağıtımı ve kâr payı elde eden gerçek kişilerce bu kâr paylarının beyanı ile ilgili olarak (1), (2) ve (3) numaralı fıkra hükümleri uygulanır.

5. Bu madde kapsamındaki kâr payları için GVK madde 22 hükümleri uygulanmaz.

## İZAHNAMENİN SORUMLULUĞUNU YÜKLENEN KİŞİLER

1. Kanuni yetki ve sorumluluklarımız dahilinde ve görevimiz çerçevesinde bu izahname ve eklerinde yer alan bilgilerin ve verilerin gerçeğe uygun olduğunu ve izahnamenin bu bilgilerin anlamını değiştirecek nitelikte bir eksiklik içermediğini beyan ederiz.

Aviva Sigorta Anonim Şirketi  
Fahrettin Kerim Gökay Cd. No:72-74 34662 K.Çamlıca / İstanbul

### Yetkili İmzalar

Selmin Çağatay  
Genel Müdür Yardımcısı

Ertan Fırat  
Genel Müdür

### Aracı Kuruluş

Oyak Yatırım Menkul Değerler A.Ş.  
Akatlar Ebulula Cad.F2 C Blok Levent 34335 Beşiktaş – İstanbul

Adil Şahin  
Grup Müdürü

İskender Ergun Şentürk  
Genel Müdür Yardımcısı

Bu izahname ve eklerinde yer alan ve tarafımızdan denetlenen 31/12/2005 dönemine ilişkin mali durum ve faaliyet sonuçlarına ait bilgilerin kuruluşumuzca düzenlenen denetim raporuna uygunluğunu onaylarız.

### Bağımsız Denetleme Kuruluşu

Güney Bağımsız Denetim Ve S.M.M.M. A.Ş  
Büyükdere Cad.Beytem Plaza No.22 K:9-10 34381 Şişli – İstanbul

Seda Hacıoğlu  
Denetim Müdürü

Şeyda Oltulu  
Sorumlu Ortak Baş Denetçi

Bu izahname ve eklerinde yer alan ve tarafımızdan denetlenen 31/12/2006, 31/12/2007 ve 01.01.2008-30.06.2008 dönemlerine ilişkin mali durum ve faaliyet sonuçlarına ait bilgilerin kuruluşumuzca düzenlenen denetim raporlarına uygunluğunu onaylarız.

### Bağımsız Denetleme Kuruluşu

Güney Bağımsız Denetim Ve S.M.M.M. A.Ş  
Büyükdere Cad.Beytem Plaza No.22 K:9-10 34381 Şişli – İstanbul

Seda Hacıoğlu  
Denetim Müdürü

Şeyda Oltulu  
Sorumlu Ortak Baş Denetçi

2. İzahnameden kısmen sorumlu kişilerin hangi bölümden sorumlu olduklarına ilişkin bilgi: YOKTUR.

3. Varsa, mali tablo dışında bağımsız denetçi tarafından denetlenen bilgilere ilişkin açıklama: YOKTUR.